

**SK_001**

unregelmäßige Waben:Vielecke aus Holz, teilweise Metallpunkte beinhaltend (-> Korallendekor)

16,5 cm x 38 cm

**SK_002**

feines Rankengewirr aus unterschiedlich gebogenen Stegen mit flankierenden Minirauten in leicht unregelmäßigem Abstand -> Gesträuchcharakter

16 cm x 38,5 cm

**SK_003**

versetztes Blütendekor, je aus zwei unterschiedlich stark gepunkteten Ringen und Mittelpunkt, sowie unregelmäßig umschlingelnden, punktierten Linien (-> Seeigeldekor:Korallendekor):

16 cm x 38,5 cm

**SK_004**

rankenartig gesetzte, Ähren ähnliche Gebilde mit langen Grannen, einfache oder doppelte (übereinander gesetzte) Herzen als Ähren, unterschiedlich lange Bogen als Stiel und Grannen

17,5 cm x 52 cm



SK_005

lose, breit verstreute kommaartige Bogen sowie unregelmäßige, asymmetrische Punkt- und Ellipsehaufen, entfernt an Traube oder Paisley-Muster erinnernd

17,5 cm x 23 cm



SK_006

Fruchtdekor: Kreis mit paarigen, kümmelartigen Laubblättern -> Lorbeerkranz, darin eingeschrieben ein mit Rauten gefülltes Oval, an dessen oberen Ende wie auch am oberen Teil des Kranzes unterschiedlich lange, leicht gebogene Linien -> Ananas ähnlich

18,5 cm x 20,5 cm



SK_007

Model sehr ähnlich wie 0020: strenges Streumuster aus einem Dekor: Laubblattwedel, alle in dieselbe Richtung gewandt, doch reihenversetzt; stark gebogener Stiel, der in Blattader übergeht, auf der einen Seite fünf anwachsende verzerrte Tropfen, auf der anderen Seite ein kleines Tropfenpaar sowie Punktansammlungen

17,5 cm x X cm



SK_008

Blumen in Seitenansicht, leicht gebogener Stiel, paarige, dreiteilige Laubblätter, Punkt als Blütenkelch, Blüte kerzenflammenartig gestaltet (-> Tulpen ähnlich)

22 cm x 26 cm



SK_009

im weitesten Sinne Girlandendekor aus tropfenförmigen, blattartigen gepunkteten Gebilden, auch von Waben-:Medailloncharakter, da runde Aussparungen bildend; diese bergen im unteren Drittel eine Blume mit dominantem Laubblattpaar von Eichenblatt ähnlicher Form, gebogenem Stiel und kleinen geraden Tropfen (kerzenflammenartig) als Blüte

19,5 cm x 20 cm



SK_010

Übergangsform zu IV d: Laubblätter können auch als Blüten betrachtet werden, kleine Blüten ggf. als Sterne: alternierende Elemente, reihenversetzt: a) kleine Blüte in Aufsicht, die vier Petalen drei zusammengesetzte Komma, BA als Ring; b) größere Blüte mit extrem kurzem gebogenen Stiel, Punkt als BA, fünf Drachendreiecke mit vier auf den Kopf gestellten Winkeln als Blütenblätter (-> Seerosencharakter)

16,5c) x 20 cm



SK_011

Blume in Seitenansicht, gebogener Stiel mit auf jeder Seite einem bzw. zwei schleifenbandartigen Laubblättern, Ring als Blütenkelch, Blüte aus zwei Lippen sowie zehn Pünktchen als Staubbeutel

18,5 cm x 19 cm



SK_012

reihenversetzt, wechselseitig angeordnete Blumen, Bogen als Stiel, je ein Laubblatt-Trio tragend, diese nach unten gebogen und durch feine Schrägbalken gefiederten Charakter suggerierend, Blüte in Aufsicht, Punkt als BA, neun radial angeordnete, gebogene Tropfen als Blütenblätter

17,5 cm x 21,5



SK_013

Blumenbouquet aus stark gebogenem Stiel, zwei dominanten zentralen Blüten und zwei kleineren Blüten, einem Beerenzweig sowie fünf größeren und sechs kleineren Laubblättern, größere Laubblätter durch schräge Balken von gefiedertem Charakter (siehe 0012); Modelbesonderheit: Metallbouquets erst einzeln auf große Holzstifte angebracht, diese dann in den Modelholzgrund montiert

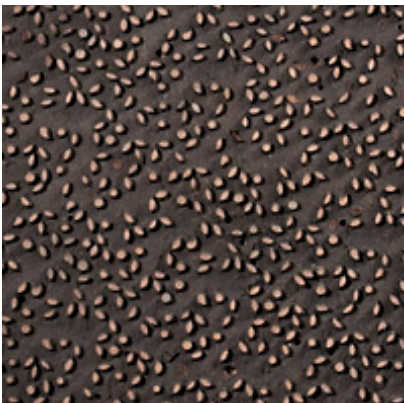
17,5 cm x 19 cm



SK_014

Holzmodel mit kompliziertem Rautendekor: Rautenfelder alternierend erhaben und tiefliegend, sowie zwei unterschiedliche, horizontale Rauten"streifen": Streifen a) erhaben: eichenblattartige Aussparung, aufgefüllt mit einem „Blattadernetz" aus Metallpunkten, im Wechsel mit Holzrauten mit eingeritztem abstraktem, fadenwurmartigem Dekor; b) tiefe Rauten: vegetabile Ranken, in drei hochgradig stilisierte, aus Metallpünktchen bestehenden Blüten (oder auch Laub) mündend, im Wechsel mit Ellipsen- und Mandeldecor mit einer liegenden, aus Metallpunkten gebildeten Mandel im Zentrum; (Rückseite Holzwurmbefall)

20 cm x 21,5 cm



SK_015

Streudekor aus kleinen Mandeln und Kreisen mit gewissen Aussparungen, welche evtl. breitere geschlängelte Linien ergeben

18,5 cm x 20,5 cm



SK_016

fein verästelte Zweige, Hauptstiele:-äste aus leicht geschwungenen Bogen unterschiedlicher Länge, kurze Linien:Balken, Bogen, oft unterbrochen und somit abgesetzt von den Hauptlinien -> strauchartiger, dorniger Charakter; im Zweiggewirr verteilt Punkte unterschiedlicher Größe -> in diesem Kontext wohl Beeren

19 cm x 25 cm



SK_017

stilisierte Blumen, reihenversetzt wechselseitig ausgerichtet, Stiel und je ein Laubblatt zu dessen Seite als unterschiedlich geschwungenen Bogen, Blüte aus vier Ellipsen mit Einschnitten zum Zentrum hin, gebildet aus Punktansammlungen; Blume umgeben von wolkenartigem Rahmen mit verzweigten Fortsätzen aus Punktansammlungen

17,5 cm x 21,5 cm



SK_018

stark gekurvte, sehr feine Ranken mit unzähligen einzelnen, gestielten Laubblättern in Tropfenform mit Punkten auf dem Blattgrund; lang gezogene Tropfen als kleinere Laubblätter oder Dornen, an manchen Endpunkten kleine Blüten aus fünf Ringen um ein Ringzentrum angeordnet, welches einen filigranen Halbmond und einen Punkt birgt; anstelle des fünften gefüllten Kreises als Petale drei Balken und Ringe als Staubgefäße:

14 cm x 19 cm



SK_019

Blume mit zwei Blütenköpfen in Aufsicht an einfach verzweigtem Stiel, zur Linken ein Laubblatt, zur rechten zwei solche, alle von Eichenblatt ähnlichem Charakter; Blüten aus sechs bzw. acht mandelförmigen Blütenblättern, radial angeordnet um Ring (BA)

18 cm x 20,5 cm



SK_020

in schrägen Reihen angeordnetes Einzeldekor, auf einer Seite aus blattförmiger Punktansammlung bestehend, auf der anderen aus deutlich größeren, jedoch leicht unterschiedlich großen Punkttrios, an Bögen hängend (-> Blüten:Beeren)

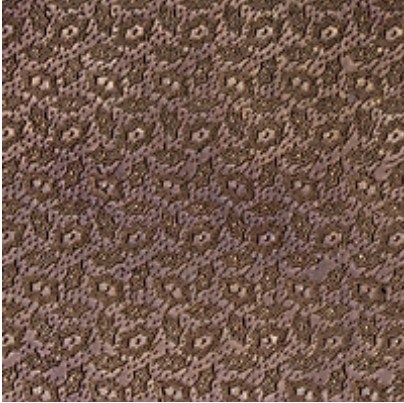
16,5 cm x 20,5 cm



SK_021

alternierendes und reihenversetztes Doppelmuster: a) gebogener Stiel mit Doppelblüte auf der einen und drei Laubblättern auf der anderen Seite, Laubblätter wie großer Kümmel gestaltet; unterschiedliche Blütenformen: dominante in Seitenansicht, gebildet aus zwei Komma, zwei Bogen sowie zwei Punkten (-> Tulpen ähnlich); untergeordnete Blüte in Aufsicht und Sternenform mit ausgestanztem Kreis; b) große Blüte in Aufsicht, die sechs mandelförmigen Blütenblätter aus Punktansammlungen gebildet, zentraler, größerer Punkt als BA

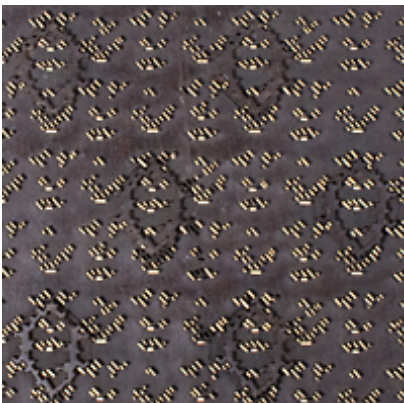
20,5 cm x 17cm



SK_022

gebogene Sechsecke aus unterschiedlich stark gepunkteten Linien, je zentralem Punkt auf locker gepunktetem Grund (-> Seeigeldekor:Korallendekor)

18 cm x 23 cm



SK_023

reihenversetzte Dekorkerne aus Holz, unregelmäßig mandelförmig, mit kantigen, kurzen Fortsätzen; Streumuster aus Gruppen kurzer Metallstege, teils parallel, teils gegenstehend

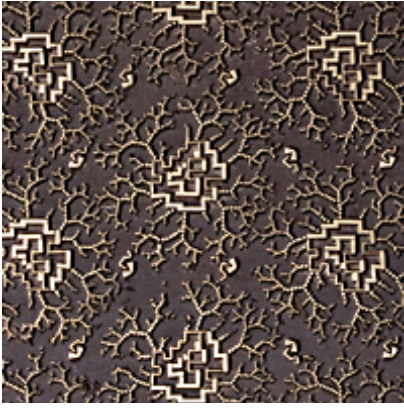
18 cm x 24,5 cm



SK_024

sehr kurze Ranken aus unterschiedlich geschwungenen Bogen und gepunkteten Linien, die große Laubblätter (dreiteilig aus Balken und Punkten, efeuartig) und etwa gleich große abstrakte Blüten miteinander verbinden; Blüten: lang gezogener Halbmond als BA (oder Kelch, je nach Blick) sowie fünfzackige „Glocke“ als Blüte -> Echinacea oder Glockenblume; Eindruck eines Blüten- und Blattgewirrs

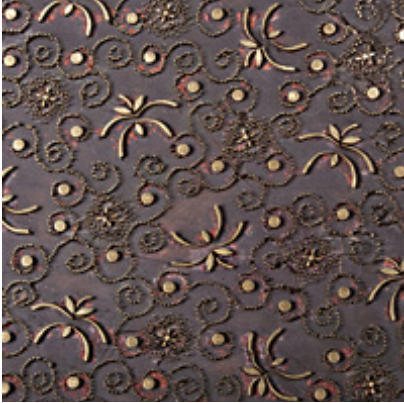
17,5 cm x 22,5 cm



SK_025

Dekorkern: Balkenlabyrinth aus unterschiedlich dicken Balken, wie Aufsicht einer alten Stadt, davon ausgehend gepunktete Linie, Punktgröße mit jeder Verästelung ab-schwellend (-> Eindruck von Neuronen mit Dendriten), an freien Stellen: Aussparungen gezacktes Gebilde mit zwei einander zugewandten Keilen (-> Pfeilcharakter)

18,5 cm x 27,5 cm



SK_026

feine, stark gerollte Ranken aus Punkten, unregelmäßig in große Endpunkte mündend; in den kleineren Zwischenräumen Blüten in Aufsicht, gebildet aus Punktsammlungen, Komma, feinsten Balken und einem Mittelpunkt, vier Petalen als angeschnittene Kreise; in unterschiedlicher Ausrichtung, achsensymmetrischer Aufbau aus je zwei langen Bogen, zwei größeren Kümmel sowie je einem gemeinsamen Komma und Scheitelbogen (-> erinnert an wilde Clematis oder Spinnenpflanzen)

16,5 cm x 26,5 cm



SK_027

feine Metallranken, volutenartig: farnartig geschlungen mit abstrakter Doppelblüte in Seitenansicht (tulpenartig) und Kreisdekor mit Wellenbesatz sowie Blütenlippen ähnlichem Behang -> ggf. ebenfalls stark stilisierte Blüte; besonders markant (da ungewöhnlich) die auf allen Vieren stehenden Bären in Seitenansicht, sowie die sitzenden möwen-:adlerartigen Vögel im Profil

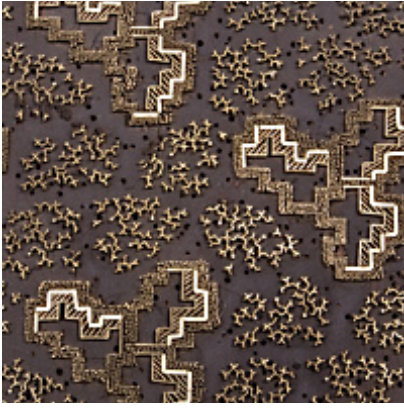
17 cm x 52 cm



SK_028

städtische Landschaft im Chinoiseriestil, drei Architekturen in Pagodenform: a) kleine Pagode in vegetabilem Kontext, ggf. auf einem Baum mit Blüten gedacht; b) Pagodenkomplex aus mindestens drei Gebäuden samt Treppenanlagen; g) dritte Pagode als Innenraum, darin sitzende Figur mit Pfeife oder Instrument, außerdem asiatisch-stereotyp Kleidung und Frisur; Innenraumarchitektur ggf. auch Thron: Sitz, endet an einer Stelle in Gänse-:Schwanenkopf; d) an die Innenraumarchitektur schließt ein dreistufiges, mit Blüten und Laub reich ausgestattetes Füllhorn an; e) darüber sitzt in einem Muschelornament ein Pfau mit hängendem Schwanz und leicht gespreizten Flügeln

42 cm x 10,5 cm



SK_029

Dekorkern: große dreiarmige Gebilde aus Stufen, gepunkteten Balken, breiteren und feineren Stegen sowie Kontrast:-Schraffurlinien (-> Bausteincharakter, Puzzleteilcharakter), dazwischen fein verzweigte Linien:Winkel, wie hauchdünne Korallenästchen; Holzwurmbefall

22,5 cm x 26 cm



SK_030

Waben oder Medaillons, gebildet aus je sechs großen Blumen ähnlichen Einzeldekoren, wiederum bestehend aus gepunkteten Linien und Kreisen, weiteres abstraktes Blumenmotiv innerhalb der fünf Blütenblätter

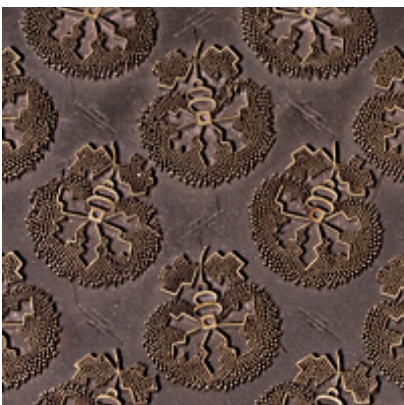
18,5 cm x 22 cm



SK_031

gekurvte senkrechte Linie aus Punkten mit feinem gefiederten Laub, eher zweigartiges Aussehen: gepunktete Bogen und Verzweigungen, kleinere Blüten mit sechs rundlichen Petalen aus Punkten und langgezogenen Halbmonden, BA als Pfauenauge; dominant: versetzt angeordnete, große Stiele mit insgesamt fünf kleineren und sechs größeren Laubblättern aus schwachen Bogen und Punktansammlungen; größere Laubblätter gezahnt

22 cm x 22,5 cm



SK_032

Streumuster aus außergewöhnlich großen Blumen, bei denen der Blütenkopf stark dominiert; Blumen reihenversetzt wechselseitig ausgerichtet; Wechselspiel von runden und kantigen Stegen sowie Punktansammlungen; je ein Laubblatt auf beiden Stielseiten (dieser nur schwach gebogen), bestehend aus Stufen:Treppen und Punktansammlungen; dreiteiliger Blütenkelch aus angeschnittenen Kreisen bzw. Ellipsen, BA als Quadrat mit ausgestanztem Kreis; Blüte selbst aus Punktansammlungen, kantigen Aussparungen und Balkenstufen, erinnert an Fruchstand des Löwenzahns oder an Chrysanthemen, jedenfalls Chinoiseriecharakter

19 cm x 24,5



SK_033

stark geschlängelte, gepunktete Linien, die auf abstraktes Blütenbouquet stoßen; dieses eine Ansammlung aus kleineren und größeren Halbmonden sowie vier bis sechs Blüten in Aufsicht (Petalen aus fünf schlanken Halbmonden sowie Punkt als BA); Schlangenlinien und Bouquets erwecken Girlandeneindruck, allerdings auch sehr große, organisch-kreisförmige Aussparungen -> Medailloncharakter

16,5 cm x 22 cm



SK_034

Streumuster aus zwei Elementen, reihenversetzt wechselseitig ausgerichtet; a) Negativblumen aus Punktansammlungen und Stegen, Blüte aus vielzähligen, zusammengeführten Halbmonden, im Zentrum größerer Halbmond; Beiwerk in Positivform, grasartig (Bogen, Tropfen); b) breiter ungleich starker Bogen mit einem bzw. zwei Laubblättern an jeder Seite

18 cm x 25 cm



SK_035

Dekorkern als Aussparung, diese bohnen-:nierenförmig und breit; Dekorgrund aus Metall sehr kompliziert: Linien, die Laub und Stiele bilden, teilweise auch Blütenköpfe:Beeren; mondsichelförmige Elemente mit je vier eingeschriebenen Ringen; Punktansammlungen Schlangenlinien bildend bzw. den optischen Grund für breitere Ranken in Negativform bildend; orientalisch-asiatisch (d.h. exotisch) in der Wirkung

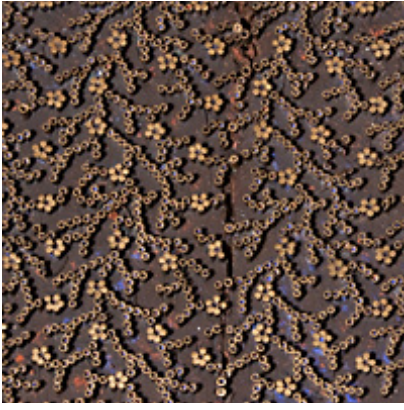
20 cm x 23,5 cm



SK_036

Fragment; Dekorkern: Paisley-Muster: Flamme aus feinem Metallsteg und Quadraten:Rechtecken, an der Basis ein unregelmäßiger Ring, innerhalb der Flamme ein feines, chinoiserieartiges Blütendekor aus Linien und Punkten; Flamme umgeben von mehreren Lagen gepunkteter Linien sowie vegetabilen Verästelungen; Streumuster, wohl radial zu den versetzten Flammen angeordnet, aus dicken kurzarmigen Kreuzen, gebildet aus zwei Punktschichten

11 cm x 21,5 cm



SK_037

lange Rankenreihen aus stark gebogenen (fast geschlossenen) Halbmonden -> trotz starker Verästelung weicher, runder Charakter, algenartig; auf ungefähre Mittelachse sowie links und rechts der Hauptranken einfache Blütenköpfe aus fünf radial angeordneten Punkten, etwa in der Größe der Halbmonde, zudem ein solcher Halbmond als BA -> Beerencharakter der Halbmondranken

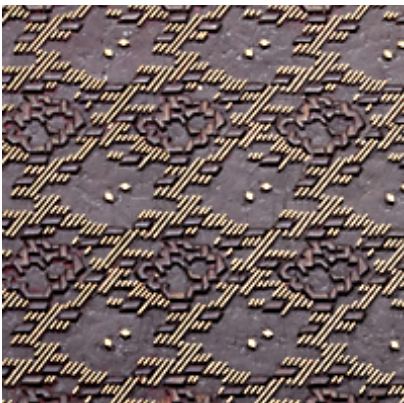
16,5 cm x 40 cm



SK_038

zwei verschiedene Dekorkerne im Wechsel: a) Blattlaubtrias aus Holz, um einen Metallkern in Blütenform angeordnet; in die Holzblätter ist wiederum je eine stilisierte Blume durch Aushöhlung eingestellt; umgeben ist die Blattlaubtrias von Punkten, die in Aufsicht ein ganzes, Ahornblatt ähnliches Laubblatt bilden; b) lang gezogenes Herz aus Metallsteg und -punktlinie; Herz geschmückt mit band-schleifenartigem Dekor und bekrönt von einem einfachen, abstrakten Blütenbouquet aus sechs Blüten mit Pollenkreis und zwei „nackten“ Blüten; Streudekor: Punktmuster ganzflächig sowie einfach oder doppelt verzweigte Ranken aus Punktlinien und Metallstegen in unterschiedlicher Ausrichtung

21,5 cm x 22 cm



SK_039

Dekorkern aus Holz: unregelmäßige, kantige:eckige Waben, unregelmäßig flankiert von abgeschrägten Holzbalken:-rechtecken; sowie größerer Rahmen:-Rautenkontext aus unterschiedlich langen, parallelen Metalllinien; im Wechsel versetzt zu den Dekorkernen ebenfalls waben-rautenartige großzügige Aussparungen, in welche zwei kleine Metallrauten:Karos gebettet sind

20,5 cm x 23 cm



SK_040

lockeres, weniger streng systematisch wirkendes Streumuster, ehemals wohl Rankenmuster (Bogen der Ranken entfernt) aus stark abstrahierten, Narzissen ähnlichen Blütenköpfen (quasi als Dekorkern) sowie stark stilisierten Laubblättern aus deutlich gekrümmten Bogen, feinsten Punktansammlungen und Kommapaaren

17 cm x 21,5 cm



SK_041

auf gleicher Höhe angeordnete Dekorkerne aus Holz, ausgefrante Kreise oder Quadrate bildend; lineares Streumuster aus Metall, kleine parallele Schrägen, unregelmäßige geometrische Formen, flache Fünfecke, etc., erinnert an technisches Ornament

20,5 cm x 20 cm



SK_042

Streumuster aus vier Elementen: a) größeres Punktpaar; b) zwei hängende Laubblätter an Stiel; g) feine Punktansammlung, z.T. in ungefähre Herz- oder Birnenform; d) abstraktes Blütenelement (nur an wenigen Stellen erhalten) aus zwei sich kreuzenden Stielen, einer mit Blüte und Laubblatt, der andere aus größerem Gebilde: Laubblatt:Frucht?, sowie vereinzelt, absichtsvollen Aussparungen

16 cm x 17,5 cm



SK_043

Ranken-Banddekor mit leichten Voluten und dornartigen Fortsätzen, je zwei solcher „Barockbeet“hälften zusammengefaßt von einfacher Blüte aus vier runden Petalen; in den Zwischenräumen Blume aus kurzem gespaltenen Stiel, drei Laubblättern und einem Kelch bzw. vier Laubblättern sowie dreiteiliger Blüte mit asymmetrisch gezackten Petalen

20,5 cm x 25 cm



SK_044

rahmende gerade Linien aus feinen Punkten, ein abstrahiertes Ranken ähnliches Ornament einfassend, bestehend aus wechselseitig ausgerichteten, Efeublatt ähnlichen Dekoren

17 cm x 38 cm



SK_045

Schlangenlinien aus einer zentralen, schmalen Schlangenlinie mit beigeordneten Punkt- und Kommamustern, teils Blütencharakter

13,5 cm x 49 cm



SK_046

Schlangenlinien aus schrägen Parallelen unterschiedlicher Länge

13,5 cm x 49 cm



SK_047

Metallranken in Schlangenlinien, Laubblatt-Trias an Stiel alternierend mit Laubblatt-Duo ohne Stiel, wechselseitig ausgerichtet; dazwischen je breites Feld mit wechselseitig ausgerichtetem Einzeldekor: zwei größere Holznavettes mit drei in der Mitte zusammenführenden Metallkommas

16,5 cm x 21 cm



SK_048

lockere Waben:Medaillons aus filigranen, hoch abstrakten gepunkteten Ranken mit vereinzelt Blütenbesatz (sieben breite Punkte)

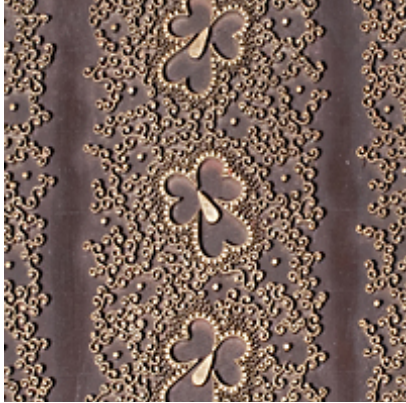
18 cm x 21 cm



SK_049

Streifenfelder gebildet aus feinen Punkten, zwei verschiedene Muster alternierend umgebend: a) kastanienartige, gepunktete Laubblätter; b) BlütenGirlanden aus Metallstegen, Blüten abstrahiert, teils in Aufsicht, teils in Seitenansicht, abstraktes Füllelement („Korallenzweig“)

14,5 cm x 18,5 cm



SK_050

sehr breite Streifen bzw. weitflächiges Muster, bei dem die senkrechten Aussparungen: Unterbrechungen den Eindruck des Streifendekors erwecken; in den Flächenmustern große blütenartige Gebilde dominierend, gebildet aus Metallstegen und unterschiedlich starken Punkten sowie zentralem Tropfen (-> Stiefmütterchen), eingebettet in spielerische, entfernt farnblattartige Liniennester

20 cm x 26 cm



SK_051

Schlangenlinien mit breitem Abstand zueinander, durchgehender Metallsteg mit alternierendem Laub- und Blütendekor, stark abstrahiert, Blüten nur aus dem Kontext heraus identifizierbar; Köpfe wechselseitig ausgerichtet: Metallkreis mit runder Aussparung, links und rechts beigeordnete, gebogene Kommas, sowie zwei staubfadenartige Anhängsel

14,5 cm x 25 cm



SK_052

raumgreifendes Schlangenlinienmuster aus Metallstegen, die schlichtes, abstraktes Rankenornament bilden, einen beinahe gefiederten Eindruck erweckend, sowie kleine paarige Blüten aus je fünf Kommas und Punkten (-> Beeren)

15 cm x 34 cm



SK_053

alternierendes Bandmuster: a) vegetabile, zittrige Metallstege in Pfauenaugen ähnlichen, stilisierten Dekorduo bzw. -trio mündend; b) Streifenrahmungen aus gepunkteten, unterbrochenen und schräg versetzten Metallbalken, ein geschnitztes Holzdekor flankierend: dieses erinnert an Chinoiserie, kreuzförmig gestaltete Blätter-Trio sowie 7-teilige Blüte in Seitenansicht (-> Chrysantheme)

X cm x X cm



SK_054

großzügiges Dekor, Linie gebildet aus strengen kleinen Winkeln (geöffnet) zu je zehn Stück angeordnet, mit Blüten (gebildet aus acht radialen Tropfen) im Wechsel, flankiert von blattartigem bzw. Baum ähnlichem Dekor

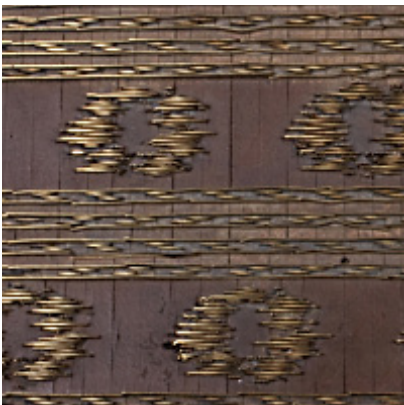
19,5 cm x 21,5 cm



SK_055

asymmetrisch gestaltetes, geschlossenes Muster aus drei Grundelementen, die die Schlangenlinie formen: a) unterschiedlich lange, parallele Bogen; b) abstrakte, tulpenähnliche Blüten in Seitenansicht; g) nach unten ausgerichtete, federartige Elemente

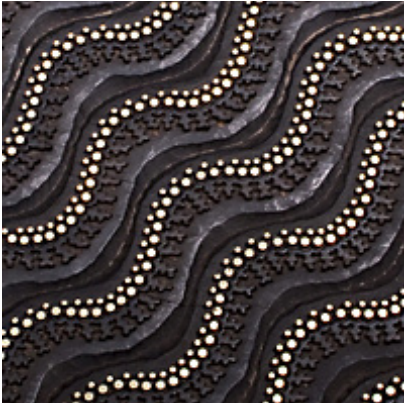
15,5 cm x 21,5 cm



SK_056

Linienmuster aus alternierenden Flächen: a) unterbrochene, leicht schräg versetzte Balken mit Paaren von schmalsten Rauten:Karas (verteilt auf vier enge Bänder); b) kreisförmig angeordnete, unterschiedlich lange Linien, an den Enden verjüngt, mit unregelmäßig verteilten (doch linienbildenden) Punkten

18 cm x 21 cm



SK_057

großzügige, durchgehende Wellenlinien, gebildet aus drei Elementen: a) abstraktes Dekor, korallenartig, aus Holz geschnitzt; b) in einer Schlangenlinie angeordnete Metallpunkte; c) zu letzteren schräg versetzte, ebenfalls Schlangenlinie bildende, kleinere Metallpunkte

21 cm x 16,5 cm



SK_058

gebogene Metallstege, unterschiedlich lang, wechselseitig ausgerichtet, täuschen Überschneidungen vor, vegetabler Eindruck (-> Flechten:Algen)

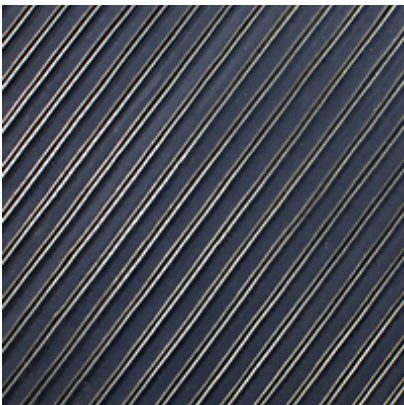
19,5 cm x 21,5 cm



SK_059

feinstes, regelmäßiges (in Reihen:Rauten angeordnetes) Streumuster aus abstrakten Blütchen oder Sternen, bestehend aus Mittelbalken und vier winkelig angesetzten kürzeren Balken

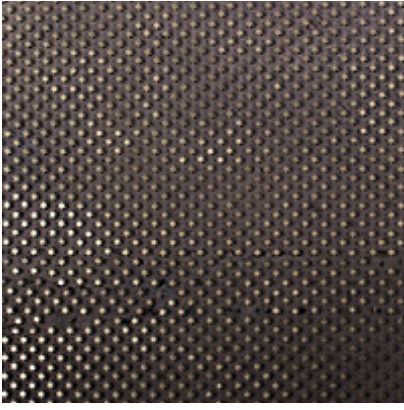
18 cm x 21 cm



SK_060

diagonale, gerade Metallstege, alternierend in engem und breitem Abstand zu einander parallel angeordnet

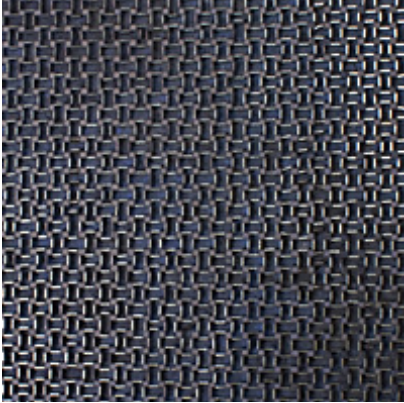
22,5 cm x 26 cm



SK_061

feines Streumuster aus versetzten gefüllten Sternen, sechszackig

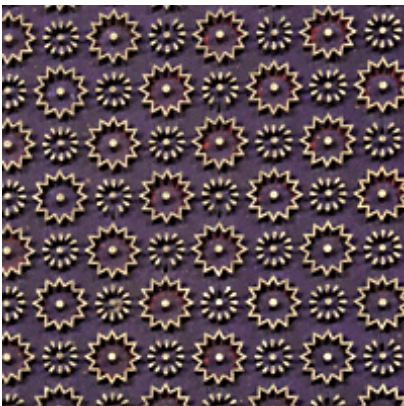
21 cm x 26,5 cm



SK_062

Schuppeneindruck durch leicht unregelmäßig verteilte Holzquadrate, welche durch Metallstege verbunden sind und dadurch „organische“ Rechtecke bilden (-> Reptilienhaut)

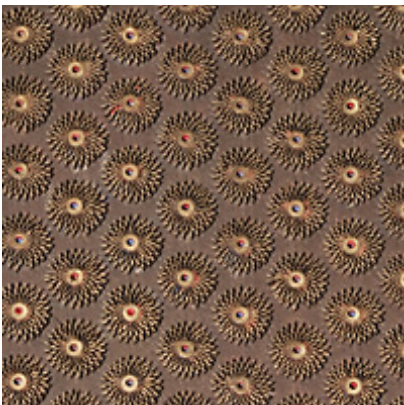
22,5 cm x 26,5 cm



SK_063

Blüten- und Sternendekor, alternierend und reihenweise im Wechsel: a) abstrakte Blüte in Aufsicht aus Punkt als BA sowie zwölf radial angeordneten Tropfen; b) zwölfzackiger Stern mit Punkt im Zentrum (auch als Blüte interpretierbar)

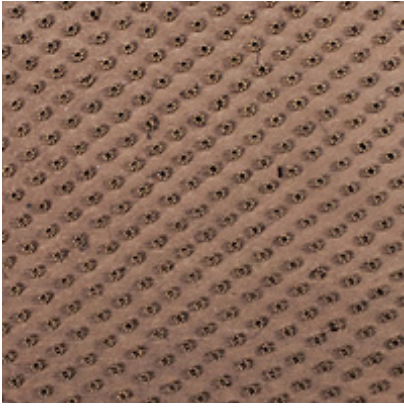
17,5 cm x 20 cm



SK_064

Streudekor aus größerem, schräg linear angeordnetem Kreisdekor, gebildet aus breiterem, zentralem Ring sowie mehreren Lagen davon ausgehender, radial angeordneter kurzer Balken, vier schichten, versetzt zueinander (-> Seeigeldekor? Sterne- Blütendekor?), Reste roter Farbe

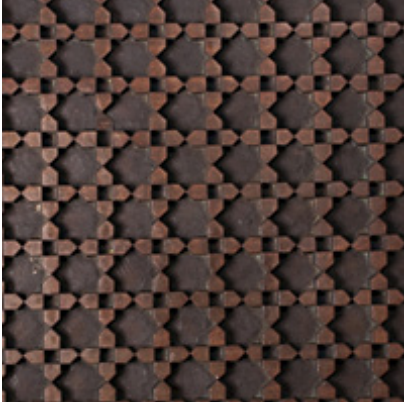
15 cm x 20 cm



SK_065

sehr ähnlich wie 0069, Holzwurmbefall: einfaches Streumuster aus versetzten, abstrakten Blüten, gebildet aus sieben radial angeordneten Punkten

16,5 cm x 21 cm



SK_066

Netz- oder Kassettenmuster aus Fünfecken, welche nordafrikanischen: marokkanischen Sterndekor ergeben

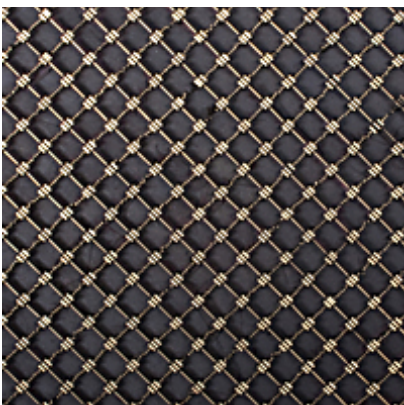
18,5 cm x 22,5 cm



SK_067

Netzmuster:Kassettenmuster aus gepunkteten Linien: Quadrate mit Komma in den Ecken, jede Seite von Linie umgeben -> Doppelquadrat bzw. quadratische Rahmen; an den Eck- bzw. Schnittpunkten einfache Blüten mit vier Petalen (langgezogene Halbmonde) und Punkt als BA

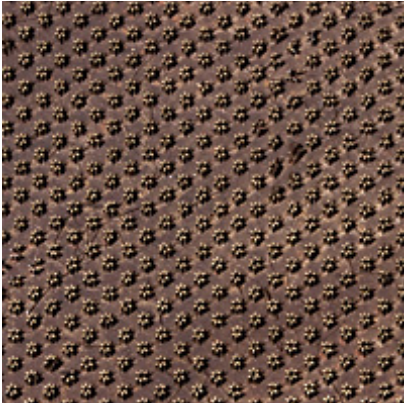
18,5 cm x 18 cm



SK_068

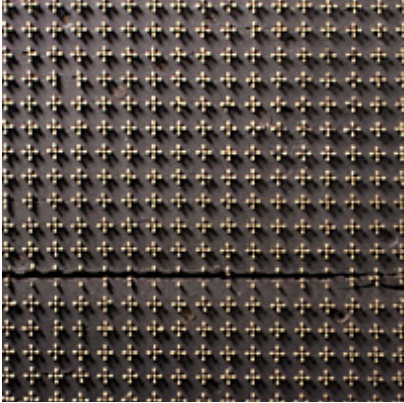
Karonetz, gebildet aus schrägen Metallstegen und versetzt darüber gelegten Linien aus Metallpunkten; Ecken der stehenden Quadrate bestehend aus drei kürzeren, parallelen Metallstegen

17 cm x 23,5 cm

**SK_069**

einfaches Streumuster aus versetzten, abstrakten Blüten in Aufsicht, gebildet aus sechs radial angeordneten Komma

15,5 cm x 51 cm

**SK_070**

streng lineares, gleichförmiges Muster aus abstrakten Blüten: vier lotrecht kreuzförmig angeordnete, tropfenförmige Petalen und Punkt als BA, beinahe Karo-Eindruck; Model mit Riß -> Teilung 1:2

22 cm x 26 cm

**SK_071**

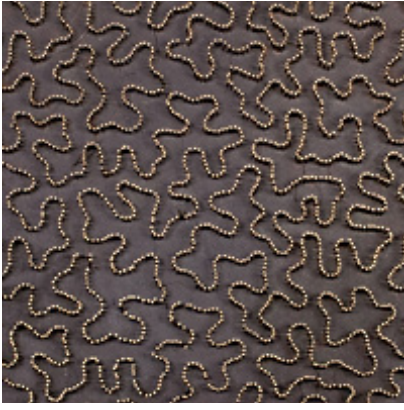
gekurvtes Rautendekor aus gepunkteten Wellenlinien, diagonal versetzten Metallstegen in der Form einer abstrakten Silhouette eines fliegenden Vogels, sowie „Kümmel“ an den Quadratecken

17,5 cm x 20,5 cm

**SK_072**

rautenähnliche, größere Waben aus je fünf doppelseitigen, einfachen Voluten gebildet, Betonung der Schnittstellen durch einen Punkt

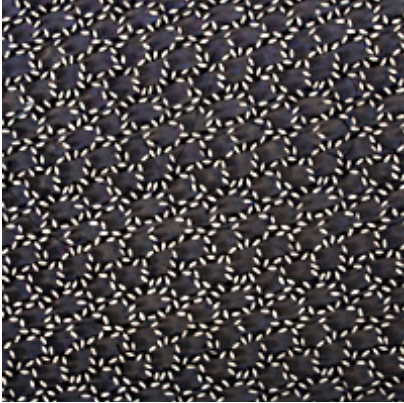
22 cm x 26 cm



SK_073

Linien aus Punkten, wie stark geschlängelte Flußmäander (-> Korallendekor)

19 cm x 20,5 cm



SK_074

lose Waben oder Medaillons, gebildet durch locker radial angeordnete Kommas (-> lorbeerartige Minikränze)

19,5 cm x 22,5 cm



SK_075

unregelmäßige Dekorkerne aus unterschiedlich starken Metallpunkten zu unregelmäßigen Gruppen zusammengefaßt, evtl. florale Anklänge; Dekorgrund hier dominierend: parallele, relativ lange gerade Linien unterschiedlicher Länge

19 cm x 22 cm



SK_076

organische Medaillons aus zusammengesetzten rundbogigen Trios mit wechselnder Ausrichtung und Punktbesatz, im Zentrum der Medaillons (= Aussparungen) Stern aus zentralem Punkt und acht radial angeordneten Wedeln (diese gebildet aus Stiel und Drachenviereck) -> ähnelt Schneekristall

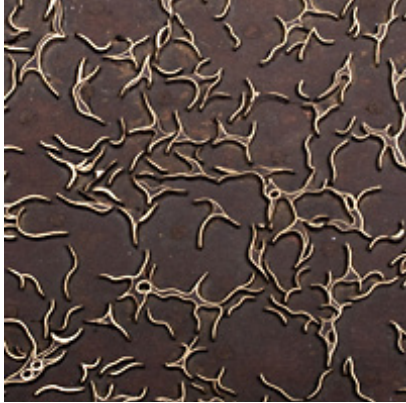
18 cm x 20,5 cm



SK_077

vegetabler Eindruck, doch abstrakte Elemente: unregelmäßige Schlangenlinien aus feinsten Punkten, leichte Bogen und mondsichelförmige Elemente als Blattwerk, breitere Punkte als Blütenköpfe:Beeren

19 cm x 21 cm



SK_078

fällt etwas aus dem Rahmen: wohl Model für Marmordekor; Dekorkern wären also asymmetrische, neuronartige Gebilde mit runder:ovaler Aussparung; Ornamentgrund ausgespart, darauf verteilt nervöse, gebogene Linien in einer Mischung aus rund-organischem und spitz-geometrischem Charakter

17,5 cm x 54 cm



SK_079

abstraktes, großteiliges Rautendekor, entwickelt sich erst aus optischer Täuschung; Rauteneindruck entsteht durch breite Winkel, außen umgeben von drei bis vier Reihen gepunkteter Linien; Winkeldekor schräg zu einander versetzt: bildet je nach Betrachtung (nämlich vertikal) Rauten oder (schräg horizontal) Linien:Streifen; eigentlich halbes Rautenmuster (mit Schuppencharakter)

16 cm x 19 cm



SK_080

Art Streifenmuster aus systematisch gepunktetem Grund (vier Punkte ergeben höchst abstrakte Miniaturblüte) und vertikalen „Streifen“ aus zwei unterschiedlich gestalteten Laubblättern:Ähren, im Wechsel reihenversetzt angeordnet: a) kürzerer gebogener Stiel mit insgesamt sieben blattartigen Aussparungen, gebildet durch Punktansammlungen und Bogen

13,5 cm x 19 cm



SK_081

asymmetrische Bogen aus in eine Richtung anschwellenden Punkten gebildet, an einem Ende von weiterem Bogen mit Fortsätzen umfassen (feiner gepunktet) und regelmäßigen, Trias bildenden Punktansammlungen begleitet (-> Paisleymuster)

17 cm x 38,5 cm



SK_082

dreiteiliges Streifendekor: a) sägeblattartiges, gezahntes Dekor aus Holz; b) breites Streifenfeld aus Holzblüten (4 Blütenblätter) in Aufsicht, waben- oder rautenartigen Gebilden aus Holz sowie stilisierten Metallblüten in Aufsicht: Bestäubungsapparat (=BA) aus Quadrat, Blütenblätter aus vier unregelmäßigen, parallelen Linien; g) schmales Streifenband, gebildet aus Metallpunkten, Bandmuster aus Metallwinkeln und gezacktem Holzdekor

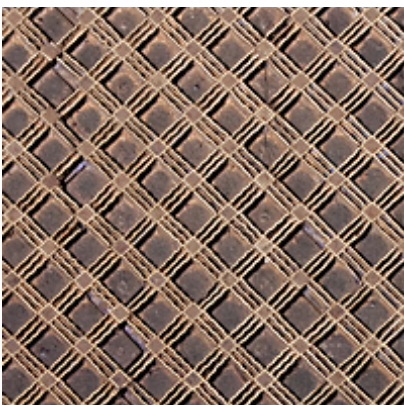
18 cm x 24,5 cm



SK_083

lang gezogene Rauten aus gekreuzten Schlangenlinien mit alternierenden, kleinen Kommas sowie stilisierten einfachen Blüten an den Schnittstellen, gebildet aus einem Punkt und vier radialen Kommas

23 cm x 25 cm



SK_084

stehende Quadrate, Seiten gebildet aus je drei parallelen, leichten Schlangenlinien, die an ein kleineres, ebenfalls stehendes Holzquadrat, welches von Metallstegen umgeben ist, stoßen

22,5 cm x 26,5 cm



SK_085

gepunkteter Dekorgrund dominierend, darin eingebettet S-förmige Linien mit gebogenen Verzweigungen; kleine und große organisch runde Aussparungen reihenversetzt im Wechsel, flankiert von vier Negativblüten (an jeder Seite), diese bestehend aus fünf Mandeln; größere Aussparung birgt einfachste Blume in Seitenansicht, gebogener Stiel, Laubblätter als schlichte Linie und Linienvverzweigungen, Blüte in herztartiger (doch stark abgerundeter) Form; kleinere Aussparung enthält kleines vegetabiles Gebilde, den Laubblättern der benachbarten Blume ähnlich

20,5 cm x 23 cm



SK_086

Rahmen im tatsächlichen Sinne, gänzlich gebildet aus Metallstiften (= Punkten); a) äußerer Rahmen sehr schmal und rechteckig, einfach gepunktete Linie, zu den Ecken hin verstärkt, leichte Voluten und Füllmuster in den Ecken; b) eigentlicher Rahmen breit, oval und kompliziert da mehrschichtig gestaltet; Oval aus vier Bandlagen aus Punkten unterschiedlicher Stärke, Wellen und Eierstabmotiv, neben den Scheiteln des Ovals je ein kleines Arrangement aus Schleifen und Blumen, welche sich in das Oval einschneiden -> Rahmenspiegel zitronenförmig

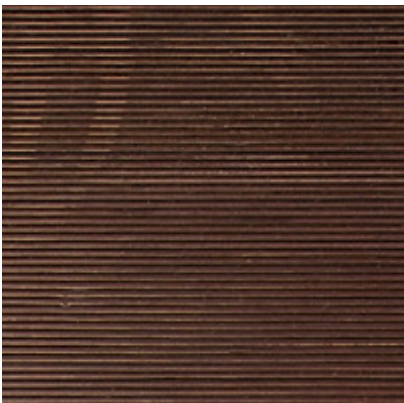
15,5 cm x 20,5 cm



SK_087

Streumuster aus versetzten Blüten aus fünf gebogenen Petalen, Veilchencharakter aber hoch abstrakt, auch Wolken denkbar; Metallbogen umfassen Holzkern

22 cm x 26 cm



SK_088

gerade Linien

20 cm x 50 cm



SK_089

breites Streifenmuster mit deutlichem Abstand zum nächsten Band, gebildet aus paarig angeordneten Bläschen (-> Beeren), sowie „wabernden“ Linien

21 cm x 25 cm



SK_090

großzügiger, stark veränderter Dekor (verpfropfte Löcher), zwei Reihen versetzt angebrachte Elemente, alternierend: a) Quadrat aus Balken, je ein flankierender Punkt auf Höhe der Seitenmitte; b) vier stark gebogene Linien (Voluten ohne Schnecken), einander den Rücken zukehrend und so eine Art Karo bildend

22,5 cm x 26,5 cm



SK_091

loses Streumuster, hochgradig abstrakt, bestehend aus regellosen Punktansammlungen und gepunkteten Linien (-> Mikroskopbildcharakter)

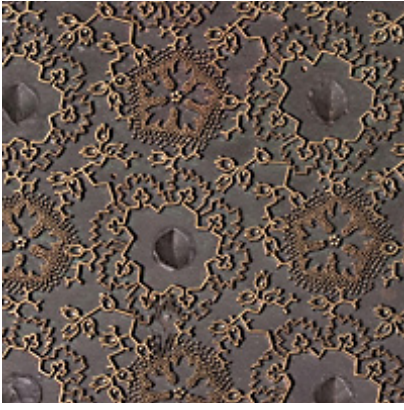
19,5 cm x 24 cm



SK_092

Blasen--Zungendekor, reihenversetzt mit wechselnder Ausrichtung, Blasen spitz zulau- fend, im oberen, ovalen Teil gekerbt -> auch Federeindruck

17,5 cm x 22 cm



SK_093

streng geometrische Ranken als Grund, verschieden winkelig gestufte Balken mit abstrakten Blüten in Seitenansicht, tulpenartig; zwei reihenversetzt alternierende Dekorkerne: a) Blüte in Negativform aus Punktansammlungen, fünf ausgesparte, dreigliedrige Petalen sowie fünf stärkere, radial angeordnete Punkte als BA; b) Metallstege unregelmäßiges Vieleck mit integrierten kleeblattartigen Auswüchsen bildend (= große Aussparung); Kleeblatt- oder Rundkreuzform umgeben von nervös gestufter Punktlinie

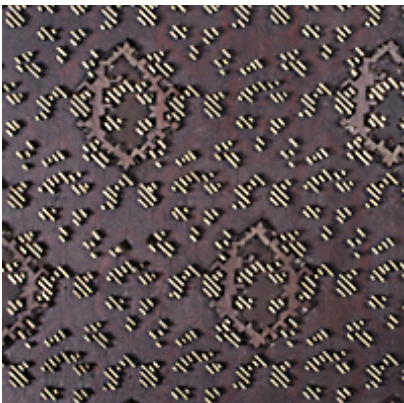
16 cm x 25 cm



SK_094

nervöse, gezackte kurze Linien aus Punkten, häufiger Richtungswechsel, mit regelmäßig verteilten, paarigen Metalldreiecken, einander abgewandt (d.h. Basis an Basis)

17,5 cm x 20,5 cm



SK_095

versetzt angeordnete Dekorkerne, aus Holz geschnitzt: unregelmäßige Mandeln mit Fortsätzen; feines Metallstreumuster aus gleich ausgerichteten, kurzen doch unterschiedlich langen Parallelen

18 cm x 24,5 cm



SK_096

doppelte Schuppen aus fein gezüngeltem Überbogen und ebenfalls gezüngeltem Bogen eines Kreises kleineren Radius', versetzt angeordnet (-> Fischschuppen)

15 cm x 21 cm

**SK_097**

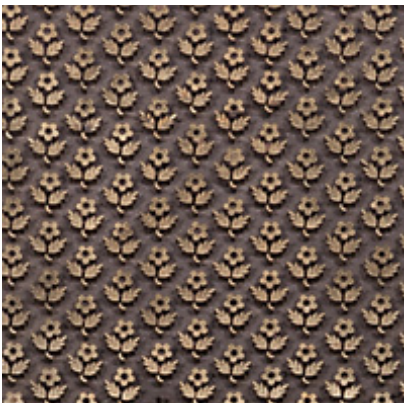
Schuppen aus gepunktetem Bogen, versetzt nebeneinander bzw. übereinander angeordnet; Bogen bestehend aus zum Scheitel hin anschwellenden Punkten (-> Fischeschuppen)

15 cm x 19,5 cm

**SK_098**

reihenversetzt, wechselseitig ausgerichtete Blumen, Bogen als Stiel, zwei kümmelartige, versetzte Laubblätter sowie Blüte in Aufsicht aus fünf spitzen Winkeln, radial angeordnet

14,5 cm x 36 cm

**SK_099**

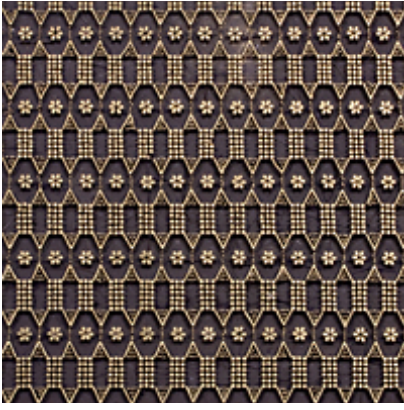
kleine einfache Blumen aus Stiel in Kommaform, gefiedertem Laubblattpaar und Blüte in Aufsicht (fünf Teilkreise mit ausgestanztem Mittelkreis); ein Blütenkopf fehlt

14,5 cm x 16,5 cm

**SK_100**

feinste Schlangenlinien, ohne erkennbares System aneinandergereiht (-> Korallendekor)

20,5 cm x 24 cm



SK_101

strenges Wabendekor, kassettenartige Aufteilung, Waben- und Streifendekor teilen dieselben Aufbauelemente, Waben aus spitzen Winkeln und Punkten, im Zentrum abstrakte Blüten (sechs Tropfen) bergend, „Streifen“ aus liegenden, größer gepunkteten Rechtecken

18 cm x 21 cm



SK_102

feines Muster aus gestreuten Punkten, wechselseitig ausgerichteten schmalen Balken, wiederum bestehend aus kurzen parallelen Linien

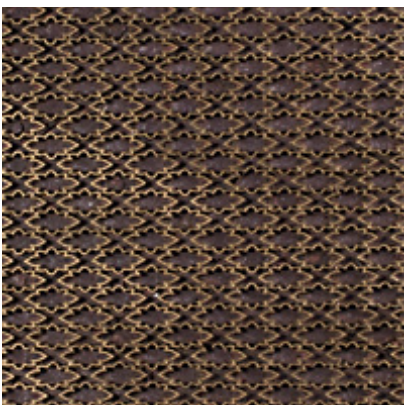
17,5 cm x 23 cm



SK_103

Ranken in Negativform auf stark gepunktetem Grund; dort eingeschrieben sind wechselseitig ausgerichtete, einfache Blumen aus kurzem Bogen als Stiel, paarigen Laubblättern in Kommaform, einem Punkt als BA sowie sechs radial angeordneten, unterschiedlich großen Kommas:Tropfen; besonders markant bei der ausgesparten Rankenform: fliegenartige Knoten und dornartige Auswüchse

18 cm x 19.5 cm



SK_104

im eigentlichen Sinne kein Schuppendekor, sondern spitze Mandeln mit zwei eingeschriebenen, sich kreuzenden Mandeln und einer zentral eingeschriebenen Ellipse -> eckig, zackig und flächendeckend (-> Schuppen-, Dermatoideindruck)

22,5 cm x 26 cm



SK_105

stark gezackte, blitzartige Ranken aus geraden Linien und winkligen Abzweigungen, kleine Laubblätter und Laubblattpaare als Drei- oder Vielecke gestaltet, gestielte, gefüllte Doppelpyramiden ggf. Zapfengebilde; zwei verschiedene Blütendekore: a) strenges, hartkonturiertes Symmetrieegebilde aus Drei- und Vielecken sowie verschieden großen Rauten, Blüte in Seitenansicht, erinnert an Chrysantheme: Kornblume; b) Doppelblüte mit rundem Charakter in Aufsicht, Überschneidungen; je sechs Petalen aus großen schmalen Halbmonden, gefüllt mit feinen Balken bzw. Punkten; darin zum Zentrum hin eingeschrieben sechs dicke, kleinere Halbmonde sowie ein feiner Punkt als BA:

20 cm x 23,5 cm



SK_106

gepunktete, schmalste Ranken in Schlangenform mit feinen Verzweigungen und wenigen kleinen Blüten aus vier radialen Halbmonden, in den Zwischenräumen ein floraler Dekor aus gebogenen Stiel, insgesamt drei Laubblättern aus Tropfenstegen und Punkten sowie hochgradig abstrakter Blüte aus losen Teilen: Tropfen, Halbmonde, Punktsammlungen

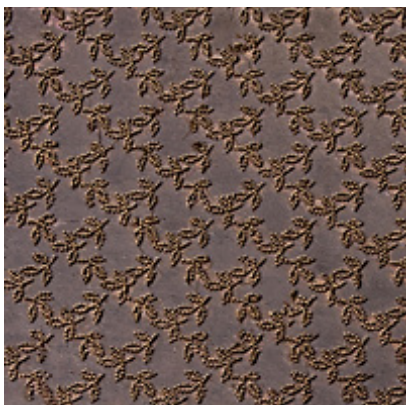
19 cm x 24,5 cm



SK_107

einfache Blume, gebogener Stiel, paarige Laubblätter mit mandelförmigen Blatträndern, Punkt als BA, sechs radial angeordnete Ellipsen mit angeschnittenen Enden, um den Blütenkopf (in Aufsicht) drapiert drei gebogene Stiele mit je drei Laubblättern aus mandelförmigen Stegen

22,5 cm x 28 cm



SK_108

Waben oder Medaillons aus acht radial angeordneten Zweigen mit je drei mandelförmigen Laubblättern, Muster komplett gebildet aus Punkten

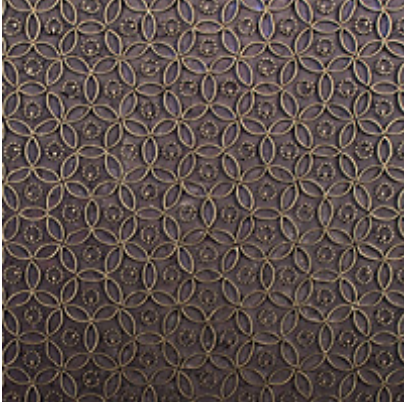
23,5 cm x 36 cm



SK_109

reine Holzmodel: vier große Kassetten:Rahmen mit Füllung; Rahmen als strenge Girlande, je eine Blüte im Wechsel mit dreiteiligem Laub, Blüten in Aufsicht aus vier runden Petalen, Laub aus drei geschwungenen „Flammen“; Füllung aus mandelförmigem Muster: Volutenkonstrukt (-> farnartig) und zentralem Achteck mit gebogenen Seiten; in den vier Zwickeln je eine Doppelzunge von vegetabilem Charakter

19 cm x 34 cm



SK_110

Flächenmuster aus je fünf unregelmäßig radial angeordneten Mandeln; können auch als Überschneidungen unregelmäßiger Kreise gelesen werden; im Zentrum dieser ein gepunkteter Kreis, welcher einen größeren, zum Rand hin verschobenen Mittelpunkt enthält -> Blumencharakter

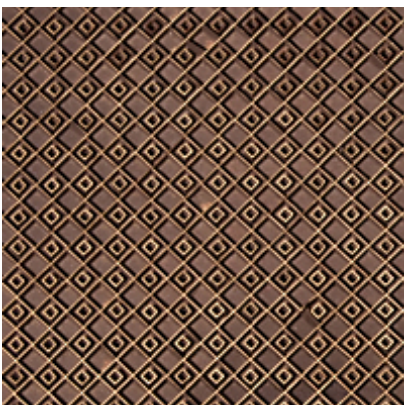
20 cm x 25 cm



SK_111

streng lineares Streumuster: zentraler Balken, von welchem auf jeder Seite drei winkelig angeordnete Balken ausgehen -> Stern-:Schneekristallcharakter

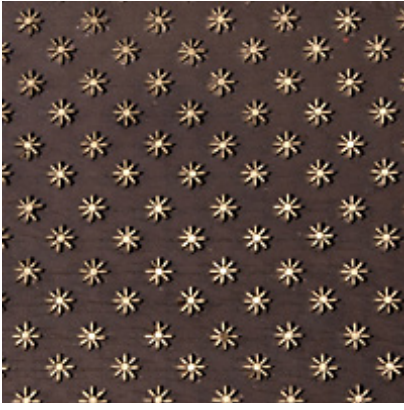
22 cm x 27 cm



SK_112

durchgehende Diagonalen, schmale Streifen bildend, kurze Metallbalken in entgegengesetzter Richtung formen "Rauten"Quadrate, in welchem jeden zweiten ein Quadrat aus vier Balken liegt

22,5 cm x 27 cm



SK_113

schräg lineares Streumuster: zentraler Kreis, davon ausgehend acht Balken mit abgestumpftem Ende -> Sterncharakter (ggf. auch Blüten)

16 cm x 38 cm



SK_114

Wabencharakter durch abstrahiertes Wolkenmotiv (-> Chinoiserie), reihenversetzt; Wolke aus drei unterschiedlich großen:starken Bogen, begleitet:innen ausgefüllt von drei bis vier Reihen von Punktansammlungen (unterschiedliche Punktstärke, zu den Bogen hin stärker)

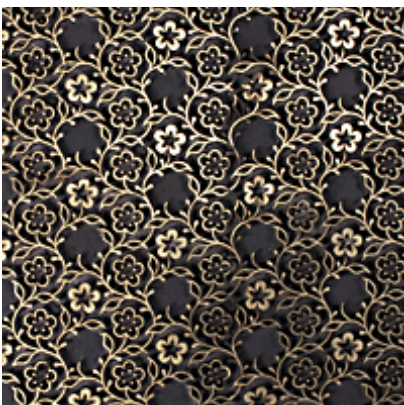
16,5 cm x 20,5 cm



SK_115

leicht unregelmäßig, fein gepunkteter Streugrund mit kleeblattförmigen Aussparungen und einem sechszackigen Stern im Zentrum dieser Aussparungen

17 cm x 24,5 cm



SK_116

Florale Ranken aus stark gebogenen Schlangenlinienvertikalen mit weiteren, gebogenen Abzweigungen, Laubblätter wechselseitig, zusätzlich tropfenförmiges Füll-Laub:Dornen, zwei verschiedene Blütentypen: a) Rankenvertikale: Blüte aus fünf Bogen mit fünf radial angeordneten Punkten gefüllt; b) Blüten der Abzweigungen im Wechsel mit Aussparungen (-> Wabencharakter), geformt aus fünf angeschnittenen Ellipsen -> Aussparung als Stern

17,5 cm x 20,5 cm



SK_117

Model mit enger Verwandtschaft z.B. zu 0005 oder 0106; gepunktete weitschweifige Ranken, begleitet von gepunktetem, abstrahiertem Weinlaub; feine Enden der Ranken kräuseln sich, an manchen stielen hängen traubenförmige Punktansammlungen aus stärkeren Punkten (Punktstärke nach unten hin abnehmend) -> eindeutig als Weinpflanze identifizierbar

16,5 cm x 18,5 cm



SK_118

reine Holzmodel: große figürliche Darstellungen aus der Fauna des afrikanischen Kontinents, ausschließlich Säugetiere; alle gestaltet aus Bogen, Kümmel, Komma, vereinzelt Punkten; identifizierbar: Trampeltier, darüber ggf. Hyäne, vol. ein Erdferkel; ungewöhnlich: ein Tier wirkt durch das Attribut des wohl christlichen Kreuzes fehl am Platze, denn in diesem Kontext Lamm Gottes -> evtl. Dualismus christlicher Glaube - "Heidentum" thematisiert

20 cm x 34 cm



SK_119

leicht unregelmäßiges, großes Streumuster aus Andeutungen von Blumen; Blüten und Teile des Laubes geschnitzt, abstrahiertes Laub und teilweise vorhandener BA aus schlichten Metalllinien: schwachen Bogen, Eindruck des Zufälligen: Lockeren -> Kalligraphiecharakter => Japonismus: Chinoiserie

32 cm x 36 cm



SK_120

grob gearbeitete Model mit ganzen Metallbeschlägen (anstatt einzelner Stifte: Stege), rahmenartiges Gesamtdekor: äußerster Rahmen gezügelte Bogen (je acht), zweiter Rahmen breiter, bestehend aus unregelmäßigen Kreisen, zusammengesetzt aus unterschiedlich großen, gezügelten Bogen (je zwei Kreisschichten aus sieben bzw. sechs solcher Kreise), nach innen hin Rahmenabschluß mit einer Reihe unregelmäßiger Komma und schwach gekrümmter Bogen; in der Mitte ein Quadrat mit Seiten aus je vier schwach gezügelten Linien, das Zentrum betont durch je eine solche Zungenlinie mit beigeordneter kleiner Mandel

25,5 cm x 26 cm



SK_121

Bordüre-Model: großes abstrahiertes, vegetables Dekor aus Metallpunkten unterschiedlicher Stärke; gleichbleibendes Element (vier Schichten aus gepunkteten, stehenden Mandeln sowie fünf zentrale Mandeln) alternierend mit ständig wechselnden Elementen: ?) laubblatt-:blütenartiges Gebilde in Seitenansicht, dreiteilig, tulpenähnlich; ?) abstrakte Blüte mit elf runden Petalen, ellipsenförmig angeordnet; die gleiche Form kleineren Umfangs innen ausgespart; im Zentrum als BA eine Mandel; ?) ebenfalls vegetables Gebilde (Laubblatt:Blüte), bestehend aus vier gebogenen Zacken unterschiedlicher Ausrichtung, zum „Kelch“ hin zwei lange Kümmel

5 cm x 19 cm



SK_122

Bordüre-Model: zwei große liegende Bogen, gerahmt von Metallpunkten und innen ausgefüllt mit Punktansammlungen geringerer Stärke; über jedem Bogen drei weitere unterschiedlicher Länge, endend in gepunkteten Verästelungen ? Ähren; Ausrichtung der Ähren sowie der Grundbogen bilden eine Art Volute; in den Bogenzwickeln gepunktete Schlangenlinie sowie je drei Blüten (als Petalen fünf radiale Punkte, als Ba zentraler Punkt); unterer Abschluß Art Eierstabmotiv (gepunktet)

7,5 cm x 15,5 cm



SK_123

Bordüre-Model: Rand aus mäanderartiger Punktlinie, deren Mittelachse betont wird durch schneidende, liegende Mandel; Scheitelachsen hervorgehoben durch Punkte; Bordüre aus einem sich wiederholenden, wechselseitig ausgerichteten aber in einer Geraden stehendem Element: großer C-Bogen, ausgefüllt mit nach außen hin abnehmenden Punktansammlungen; leicht versetzt zum C-Bogen angeordnet ein Beerenzweig, bestehend aus sehr schwach gekrümmtem Bogen mit paarigen Abzweigungen und Punkttrio, an unterem Teil des Stieles ein kleines stilisiertes Laubblatt in gebogener Tropfenform; zwischen Zweig und C-Bogen eine gepunktete Mandel; vom C-Bogen fast lotrecht abgehend ein stilisierter Zweig mit Laubblatt oder Blüte: schmaler Balken mit drei Kümmel

7,5 cm x 23 cm



SK_124

Bordüre-Model, stark beschädigt: äußerer Rand gekerbte Schlangenlinie, innen ausgefüllt mit Punktansammlung; daran anschließend Trio aus ca. vier Einzelteilen; gebogener Stiel mit insgesamt drei großen Laubblättern mit gekerbtem Rand (-> Wiederholung des äußeren Randes). Ausgefüllt mit gepunktetem Blattadernetz; Stiel endet in vier abstrakten Blüten, bestehend aus Punktansammlungen und je einem breiten, gebogenen Metallbalkenpaar

6,5 cm x 20,5 cm



SK_125

stark gekurvte Punktlinien mit rasch aufeinanderfolgendem Richtungswechsel, gelegentlich mit kleineren Auswüchsen versehen (paarige Tropfen); dazwischen gestreut (reihenweise versetzt) je ein großes Laubblatt, bestehend aus gebogenem Stiel mit zwei ebenfalls gebogenen größeren Tropfen auf einer Seite (die andere unbesetzt); Laubblatt selbst aus zwei Schichten gebaut: innere aus Steg-Tropfen (-> Kleeblatt"); äußere: drei Glieder aus wiederum je drei gebogenen Stegen -> Laubblatt kann auch als Blume gelesen werden

17,5 cm x 24,5 cm



SK_126

Streifen gebildet aus je zwei untereinander angeordneten Stegpaaren (aus einem dickeren und einem dünneren Metallsteg), im Wechsel mit einem kurzen, breiten Holzquerbalken (dieser mit weggenommenem zentralem Quadrat und flankierenden Kreisen); solcherart begrenzte Leerfläche ausgefüllt mit reihenversetzt wechselseitig ausgerichteten Blumen: gebogener Metallstiel und ein bzw. zwei Laubblätter auf jeder Seite (insgesamt drei) aus gebogenen Metalltropfen; Blüte hölzern aus zehn radial angeordneten Holztropfen; winziger zentraler Metallpunkt als BA; manche Metallbalken des Streifendekors fehlend

17,5 cm x 25,5 cm



SK_127

abstraktes Rankendekor aus zittrigen Schlangenlinien, sich in einem solchen System verzweigend, dass ein lockeres, großzügiges Rautennetz entsteht; zahlreiche kurze Fortsätze in Bogenform in Kreis endend (Beerencharakter); in die Rautenaussparungen gesetzt vier verschiedene Blumenformen, reihenweise versetzt und wechselseitig ausgerichtet: ?) auseinandergezogene S-Form als Stiel mit einem bzw. zwei Laubblättern, Metallmandeln mit leichtem Bogen; Blüte in abstrakter Muschelform, jede zweite davon mit zwei Zweigpaaren ausgefüllt; ?) Stiel wie zuvor mit je einem dreiteiligen runden Laubblatt auf jeder Seite und Bogen als Blattader; Blüte hoch abstrakt, nach jeder Seite hin ein zahnartiges Gebildepaar ausgerichtet; ?) Schräge als Stiel, überschritten von zwei Aronstabblatt ähnlichen Laubblättern; Punkt als Kelchansatz, darüber Kelch aus Metallstegen und Lotus ähnlicher Blüte: fünf Blütenblätter und zentraler Punkt als BA; ?) leicht gebogener Stiel mit rundlich gefiedertem Laubblattpaar; Punkt als Zentrum und BA, davon ausgehend vier Blütenblätter in Herzform

21 cm x 24 cm



SK_128

Dekorkern reihenversetzt im Wechsel: zweiteiliges Ornament, Drachendreieck mit umgekehrter (=nach innen gekehrter) Spitze, ausgefüllt von abstrakt-vegetabilem Element aus Schlangenlinie mit Fortsätzen; zweiter Teil leicht versetzt zum ersten, Negativform aus Punktansammlung, gleiche geometrische Form bildend; auch der erste Teil von rahmender Punktansammlung umgeben; Dekorgrund: kantig-vegetabile Formen, bestehend aus dünnen, verschieden winklig angesetzten Balken, teilweise endend in abstrakten Keilformen unterschiedlichen Aussehens -> System gewollter Zufälligkeit -> Naturgefüge -> Gesträuchgewirr

21,5 cm x 22 cm



SK_129

verzweigte Metallbogen unterschiedlicher Krümmung, davon ausgehend Knospengestalt aus Tropfen (Steg), einen leichten Bogen bergend und in drei winzige Kommas mündend; seltener auch in größerem Metallpunkt endend; Laubblatt selbst in Diagonalen reihenversetzt im Wechsel ausgerichtet, bestehend aus kleineren Metallpunkten (Ansammlung in abstrakter Feigenblattform) und eingeschriebenen, größeren Metallkreisen; Zentrum (nahe Stielansatz) nach unten gerutscht und gebildet aus großem Metallpunkt -> erneute Mischung aus Laubblatt und Blume

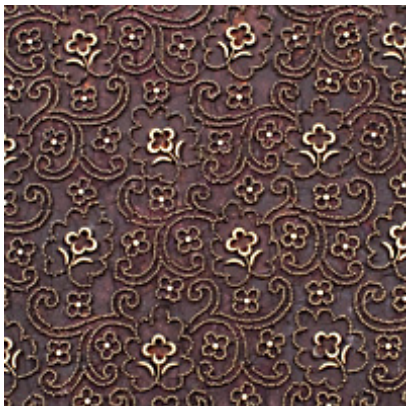
18 cm x 22,5 cm



SK_130

größtenteils gepunktetes Muster, sehr spielerischer Charakter, Rankengewirr mit einer Vielzahl an Dekoren von einfachen Punkttrios und Kommas über gepunktete Blüten in Seitenansicht und Tulpenform hin zu zwei verschiedenen Blüten-Laub-Arrangements: ?) Blüte aus drei Metallbögen und Punktzentrum flankiert von gepunkteten, locker radialen Laubblättern in Tropfenform; ?) Blüte aus fünf Metallbögen und Punktzentrum, umgeben von radialen Laubblättern, zwei- oder dreiteilig; Ranken bilden bei genauerer Betrachtung größere Waben, diese jedoch völlig ausgefüllt von einem Blumenbouquet-Korb-Arrangement: Blumenkorb schräg von unten gesehen, auf stärker gepunktetem Pseudo-Grund stehend, Korb gefüllt mit überwiegend gepunktetem Laub und Blüten sowie zweigartigen Gebilden; ähnliche Formen wie auf den Ranken zu erkennen, eine Blüte jedoch sticht heraus: gebildet aus zwei Schichten mehrerer Metallbögen und zentralem Punkt

20 cm x 23,5 cm



SK_131

reihenversetzte einfache Blumen mit gebogenem Stiel und je einem Laubblatt (stärkerer Bogen) und Blüte aus vier radialen, einander zugewandten Halbmonden; Blume umgeben von gepunktetem Muscheldekor (auch als großes Laubblatt lesbar); dieses im oberen Bereich flankiert von je einer gepunkteten „Barockbeet-“, Ranke (vgl. Model 98); in die freien Grundflächen eingeschrieben gepunktete, einfache Blüten in Aufsicht: vier radiale Bögen mit zentralem, stärkeren Punkt als BA

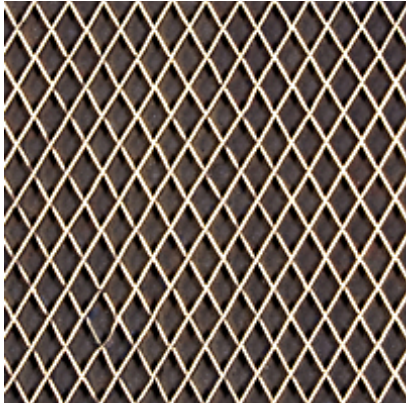
17,5 cm x 24,5 cm



SK_132

durchgehende, großzügige Schlangenlinien mit weitläufigen Verzweigungen (Überschneidungen mit anderen Hauptranken), systematisches Liniengewirr; von Ranken ausgehend unzählige, kürzeste Stiele aus kleinsten Bögen, endend in tropfenförmigem Laub -> dichtestes Gesträuch

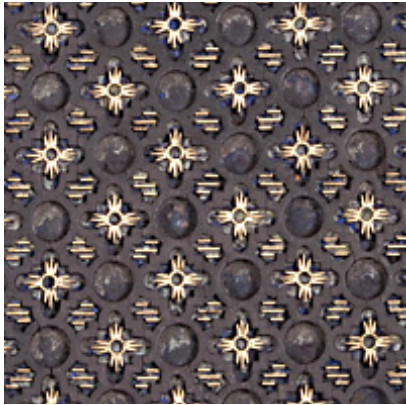
19,5 cm x 25 cm



SK_133

puristisches Rautendekor aus parallelen Diagonalen und dazwischen gelegten kleinen, parallelen Schrägen

17,5 cm x 51 cm



SK_134

Diagonalen mit zwei verschiedenen Mustersystemen: ?) ausgesparter Kreis im Wechsel mit drei Metallparallelen unterschiedlicher Länge; ?) drei Metallparallelen unterschiedlicher Länge im Wechsel mit Metalldekor: Ring mit vier radialen Dreiergruppen: Trios (extrem schlanke Dreiecke); jeglicher Metallbesatz von einer Art Rahmung aus Holz umgeben, aus welchem ausgeschnitten sind: a) ein Kreis; b) mehr-eckige, entfernt an Waben erinnernde Aussparungen, c) zwei sich lotrecht schneidende, stark gestauchte „Kreise“ mit eingeschriebenem Quadrat

16 cm x 51,5 cm



SK_135

entfernter Dermatoidcharakter, flächendeckendes Muster aus wechselnd stehenden und liegenden Rechtecken, angeordnet in schrägen sowie reihenversetzt; Rechtecke aus pro Seite einem längeren und einem kürzeren Metallbalken mit zu den Ecken leicht versetzten Holzquadraten; die Rechtecke teilen miteinander die Seitenbalken -> Wirkung einer engen Verzahnung

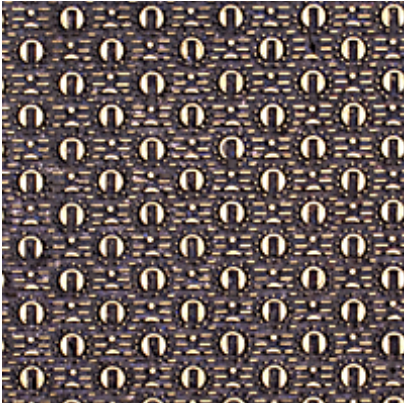
21 cm x 52 cm



SK_136

hoch komplexes Dekor aus Metallbesatz, horror vacui; bei stark konzentrierter Betrachtung „Streifen“ mit reihenversetztem, sich wiederholendem Dekor; aneinandergesetzte Bögen unterschiedlicher Krümmung ergeben asymmetrisches Rahmengebilde, darin sich befindend eine abstrakte Figur mit anthropomorphem Gesicht im Profil (gnomenartig, teuflisch), evtl. mit Flügeln und Fischschwanz versehen; zugleich stark floral-vegetabler Charakter; (innen) umgeben von kleinsten stilisierten Blütchen; „Wabenrahmen“ bekrönt von Blüte in Aufsicht mit fünf Petalen (zwei oberhalb, drei unterhalb der Mittelachse), dreilappig, kein BA (-> evtl. auch Laubblatt); von zentral oberhalb dieser Blüte ausgehend ein rankenartiger Stiel mit abstrakt-floralen Auswüchsen (hängend): Herzen, Tropfen, „Tulpen“, sowie größeres „kümmelartiges“ Laub; Stiel sich einmal symmetrisch verzweigend mit Laub und auswüchsen wie oben beschrieben, sowie nur einer größeren Blüte in Aufsicht: fünf radiale Halbmonde und ein zentraler Punkt als BA; Stielenden münden in der oben erwähnten, bekrönenden Blüte ohne BA; je drei dieser letzteren Blüten im Wechsel mit je drei der Stiel-Ranken bilden kreisförmige Rahmung für die zuerst genannte Bogen-Rahmung mit Figur

21 cm x 52 cm



SK_137

Metallkreise mit ausgeschnittenem Rechteck -> Scherencharakter; reihenversetzt im Wechsel, umgeben von gepunktetem Kreis sowie radial angeordneten, rahmenden liegenden Balken unterschiedlicher Länge; unterhalb der Scheren-Kreisöffnung ein einzelner stärkerer Punkt, darunter ein abstraktes, bohnenförmiges Gebilde (welches wiederum den nächsten Kreis mit ausgeschnittenem Rechteck krönt)

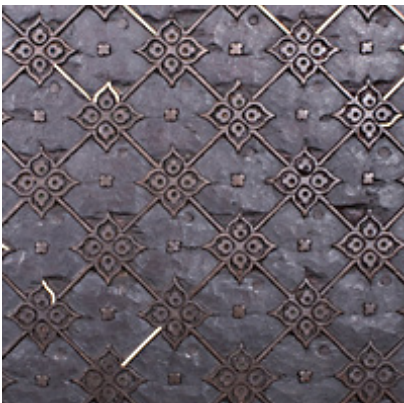
17 cm x 52,5 cm



SK_138

Dekor ähnlich wie 135, genauere Beschreibung siehe dort; entfernter Dermatoidcharakter; Rechtecke aus je drei Balken (innerhalb der Trios von gleicher Länge); Flechtbandcharakter

17 cm x 52 cm



SK_139

zwar spärlicher Metallbesatz vorhanden, aber sehr wahrscheinlich Ersatz für schadhafte:fehlerhafte Holzschnitzerei; vier radial aneinandergefügte Flammen (Pfauenaugen ähnliche Dekore bergend) reihenweise versetzt angebracht und durch dünne Holzstege miteinander verbunden -> Karo-System mit stark betonten Ecken; im Zentrum der großen ausgesparten Quadrate je eine stark stilisierte Blüte mit vier Petalen, oder auch Wolke (->Kleeblatt-Charakter)

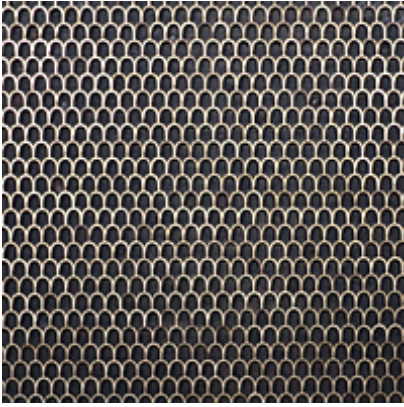
16 cm x 52 cm



SK_140

zwei Muster reihenversetzt im Wechsel: ?) Blüte in Aufsicht aus vier radialen, dreilappigen Petalen sowie Ring als BA; Blüte flankiert von sechs radialen Punkten; ?) blütenartiges Gebilde in angenäherter Rautenform aus vier Gruppen tropfenförmiger Trios sowie zentralem Punkt als BA

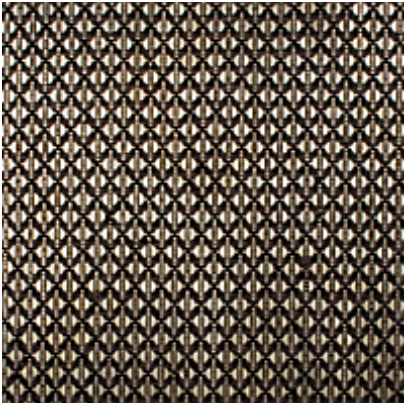
16,5 cm x 52,5 cm



SK_141

Fischschuppen- oder Dachziegeldekor aus stark gekrümmten Bögen, reihenversetzt im Wechsel

24,5 cm x 40 cm



SK_142

Massive Metallkreise, reihenversetzt, halbiert und getrennt durch eine Achse aus neun kleinen liegenden Ellipsen; lotrechte Achse betont durch je einen kurzen Metallbalken -> Pfropfen-:Stöpselcharakter; optischer Eindruck eines Rauten-:Netzsystems

22,5 cm x 26 cm



SK_143

ähnlich wie 119: abstraktes, teilweise nur angedeutetes Bouquet im Chinoiserie-Stil; bogenförmige Anordnung, drei abstrakte Blüten, Laub zweigartig; lockere Kalligraphie; Bouquets streng nebeneinander in leichte Schrägen:Diagonalen gesetzt -> Kontrast zum zeichenhaften:skizzenhaften Charakter der Bouquets

16,5 cm x 38,5 cm



SK_144

unterbrochene Streifen durch Balkenpaare (je ein breiter sowie ein schmaler Balken) reihenweise alternierend: ?) drei gleich lange Balkenpaare; ?) zwei kürzere Balkenpaare außen sowie zwei längere Balkenpaare innen; Balkenpaare bilden breitere streifen, in diese eingelassen je sechs Rechtecke, grenzend an Reihe ?, bestehend aus vier Reihen kleinerer Schrägen mit größerem Abstand sowie drei Reihen kleiner Schrägen mit geringerem Abstand; an die obere Ecke anschließend und auf ?weisend kleinere Quadrate, gebildet aus sechs stärkeren Schrägen unterschiedlicher Länge; an ? beginnt bereits ein Teil des Rechteckes von ? -> Eindruck einer Überschneidung:Räumlichkeit

19 cm x 25 cm



SK_145

große gepunktete Blüten, reihenweise versetzt, mit sechs Mandeln als Petalen und Kreis als BA; begleitet von Grund füllenden kleineren Blüten aus fünf Halbmonden (nicht gepunktet) und einem Punkt als BA

18 cm x 25,5 cm



SK_146

Medaillons gebildet aus leicht unregelmäßig angeordneten, teilweise im Wechsel ausgerichteten gefiederten Gebilden, die annähernd radial verteilt sind; federartige, nur nach einer Seite ausgerichtete Verzahnungen begleitet von feinsten Bögen und Punkten -> Unterstreichung des Federcharakters (straußenhaft); Federn begleitet von Punktansammlungen größerer Stärke

17,5 cm x 20,5 cm



SK_147

äußerst großzügiges Muster aus stattlichen kreisartigen Gebilden, reihenweise versetzt, zusammengesetzt aus Balken unterschiedlicher Stärke, treppenhaft aneinandergesetzt, innen ringartig von Punktansammlungen und statischen Verzweigungen aus feinsten Balken begleitet; in die untere Hälfte der eingelassenen Wabe abstrakte Blume gestellt (reihenweise im Wechsel ausgerichtet): sehr locker gestaltet aus Bögen, Komma und breiten Kümmel; großes gefiedertes Laubblattpaar sowie tulpenartige Blüte in Seitenansicht; kalligraphischer Charakter; in weitem Abstand oben begleitet von abstraktem Gebilde aus vier Halbmonden und drei feinen Balken; in den Grund gestreut kurze, feine Balkenpaare, das Kreisgebilde locker umfangend

17,5 cm x 22 cm



SK_148

Blumenarrangements reihenweise versetzt, bestehend aus zentraler Blume mit gebogenem Stiel und zwei Laubblattpaaren (kümmelförmig) unterschiedlicher Größe und Blüte in Seitenansicht: gerader Tropfen:Flamme; bekrönt von einem Bogen vier gleicher Blüten in Aufsicht: je fünf runde Petalen mit ausgestanztem Kreis als BA; Blütenarrangements umfassen von sich verzweigenden, gebogenen Doppellinien aus feinen Punkten -> rankenhaft

17,5 cm x 21 cm



SK_149

kurze einfache und doppelte Ranken mit dominierendem Laub, teilweise sich überlappend; geschnitzt aus Holz und betont durch weiteren Holzsteg, der die Form wiederholt; Stiel endet in angedeuteter Volute, Laub von federartigem Charakter, entfernt an Barockbeetornament (vgl. 119) oder auch Morris erinnernd; Grund bestehend aus Vielzahl feiner Metallpunkte

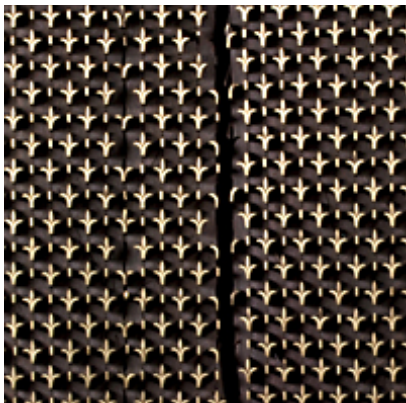
18 cm x 24 cm



SK_150

Dekorkern sehr groß, bestehend aus hibiskusblütenartiger Rahmung aus feinen Kommas sowie eigentlichem Kern aus Balken unterschiedlicher Stärke; Konstellationen an Grundriß einer alten Stadt erinnernd, Ausbildung unregelmäßiger Vielecke und Gebilden ähnlich der Stonehenge-Stätte -> hochgradige Abstraktion, kaum in Worte zu kleiden; Grund versehen mit abstrakten (?) und floralen (?) Elementen kleinerer Ausprägung: (?) treppenartige, unregelmäßige Gebilde aus winkligen Balken, begleitet von kleineren queren Schrägen -> stacheliger Charakter, entfernter Raupeneindruck; (?) einfache Blüten mit vier Petalen aus rundbogigen Kommas und Quadrat als BA; Kleeblatt ähnliches Gebilde mit verzweigtem Stiel aus Kommas sowie drei Blattbestandteilen (ebenfalls aus Kommas) und drei zentralen, massiven Quadraten

17 cm x 27 cm



SK_151

Dekor reihenweise versetzt, Längsbalken im Wechsel mit dreiteiligem Gebilde, bourbonischer Lilie ähnelnd: zwei flankierende Bogen mit zentralem großen Komma; sehr großer Spalt: Bruch in der Mitte der Model

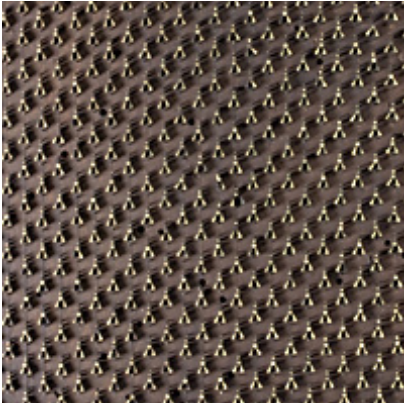
23,5 cm x 26,5 cm



SK_152

Streifen gebildet aus (?) durchgehender Schlangenlinie aus parallelen Schrägen, davon ausgehend je drei im Wechsel ausgerichtete Bogenpaare (wie die Schlangenlinie gestaltet) und je abgeschlossen von einem kleinen queren Bogen; (?) untereinanderplatzierten, im Wechsel ausgerichteten Blumen: Stiel als langgezogenes S, erste Blüte massiv aus drei annähernd herzförmigen Petalen sowie je einem Halbmond; scheinbar überschritten von zweiter Blüte mit vier gestrichelten Petalen, umfängen von sechsteiligem gestrichelten Laub

18 cm x 19,5 cm

**SK_153**

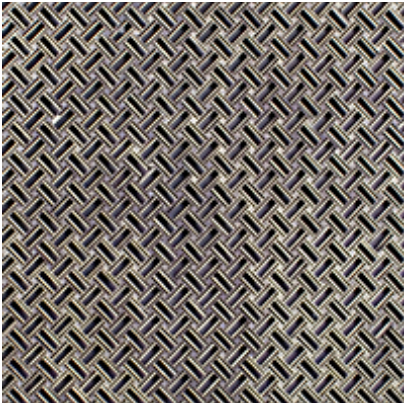
Kleines, reihenversetztes Dekor aus zwei scherenartig aneinandergefügt Keilen, auf stärkeren Punkt stoßend, darunter lotrecht angeordnet zwei weitere Punkte abnehmender Stärke; „Schere“ bekrönt von winzigem Punkt

18 cm x 20 cm

**SK_154**

Vier Messingpunkte im Wechsel mit Holzelement: dieses reihenweise versetzt und im Wechsel ausgerichtet: Art Laubblatt mit breitem Stielansatz und fünf Spitzen; daraus ausgeschnitten gebogener Tropfen, am unteren Ende Messing-Halbmond bergend

17,5 cm x 19,5 cm

**SK_155**

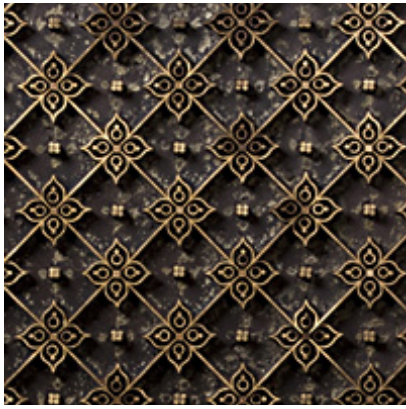
Sehr ähnlich wie 135, 138, 62, vor allem aber wie 135; Griff erhalten! Tiefe: 6,5 cm

22,5 cm x 26 cm

**SK_156**

Hoch abstraktes Muster aus scheinbar wahllos gruppierten aber stets parallelen kurzen Balken; Balkenansammlungen sowie Aussparungen bildend

17,5 cm x 25 cm



SK_157

Exakt dasselbe Muster wie 139 (Va), allerdings reiner Metallbesatz

23,5 cm x 27,5 cm



SK_158

sehr breite Streifen im Wechsel; ?) extrem stark gefüllt mit unterschiedlichen Punk-
tansammlungen aus feinen Punkten: ca. drei cm breite Schrägen bildend mit unregel-
mäßigen Rändern, Ansammlungen zum einen Ende hin sich verdichtend, zum anderen
lockerer werdend; in die Schrägen eingeschrieben gepunktete Ringe unterschiedlichen
Durchmessers; ?) relativ frei belassene Fläche mit einfachen Doppelranken aus Punkten,
sich symmetrisch und kurz verzweigend (-> stark vergrößertes Moos); Ranken begleitet
von lockerer, rahmender Mandel aus Punkten

15 cm x 24 cm



SK_159

reihenversetzte, relativ große Blüten in Aufsicht mit breiterem Ring als BA und drei
Schichten radialer Blütenblätter aus in eine Richtung weisenden, runden Haken; die
beiden äußeren Schichten besetzt mit feinsten Punktansammlungen

19 cm x 16 cm



SK_160

hauchfeine Ranken aus kleinsten Punkten; Blüten und Laub hier dominant; Vielfalt an
Blüten und Laubformen; ?) Blüten: Blütenpaar in Aufsicht: je vier gefranste Petalen aus
Komma und Keilen sowie Ring als BA; weiteres Blütenpaar in angedeuteter Verkürzung,
bestehend aus langgezogenem Halbmond, Bogen aus Komma sowie stark gebogenem
Halbmond als BA; außerdem nelkenartige Blüten oder Knospen aus Ring als Kelch sowie
gebogenen Tropfen unterschiedlicher Größe; hoch abstrakte Gebilde, evtl. Blüten: drei
aufeinandergesetzte Pyramiden (mit nur einer Spitze), eingeschriebenem Halbmond
(Fruchtknoten:Kelch?), zwei gebogenen Tropfen als Kelchblätter, sowie einem Anhäng-
sel aus fein gepunktetem Bogen mit großem Kreis als BA, ?) Laub: einfache Mandeln;
Tropfen:Flammen mit eingeschriebenem schwachen Bogen:Balken als Blattader; klee-
blattartiges Laub, dreigeteilt und rund; ?) Früchte: größere Kreise (meist als Trio); zwei
aneinandergesetzte, massive Pyramiden; einzelne massive Dreiecke

19 cm x 19,5 cm



SK_161

Muster aus großen reihenversetzten Blüten in Aufsicht: sehr breiter Ring als BA, davon ausgehend sechs Paare paralleler Balken, jedes Paar eingefügt in mandelförmiger Petale, diese im Wechsel mit dazwischengesetzten, angeschnittenen spitzen Petalen; je zwei spitze Petalen umfassen von Bogen, Schnittmenge ausgefüllt mit Punkten

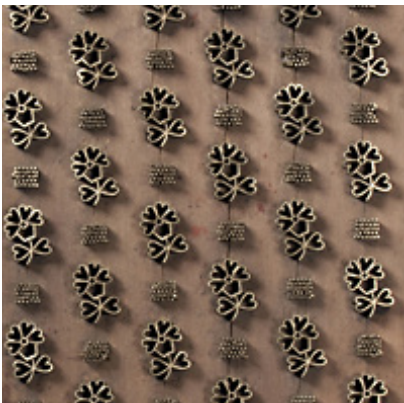
18 cm x 18 cm



SK_162

Fragment; Zweige mit langem Bogen als Stiel, sowie sieben mandelförmigen, gepunkteten Laubblättern; Zweige locker im Wechsel angeordnet, teilweise annähernd kreisförmige Aussparungen bildend (-> Medailloncharakter)

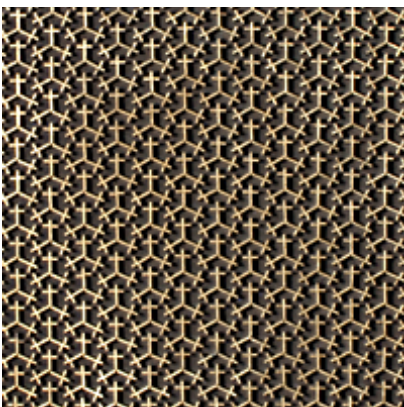
11,5 cm x 20 cm



SK_163

Zwei Dekore reihenversetzt im Wechsel: ?) fünf quere, gepunktete Linien (unregelmäßiges Rechteck bildend); ?) Blume mit Bogen als Stiel, je ein herzförmiges Laubblatt an der Seite, Kelch aus Zirkelgebilde, Kreis als BA, sowie vier radiale herzförmige Petalen

17 cm x 20,5 cm



SK_164

Auch Zuordnung zu IIc) möglich; reihenversetztes Dekor aus dreieckförmig angeordneten Kreuzen, bestehend aus längeren Balken sowie zwei auf gleicher Höhe flankierenden, kürzeren Balken

18 cm x 21,5 cm



SK_165

Zwei unterschiedliche, recht breite Streifen: ?) Feld aus Punktansammlungen mit unregelmäßig gekurvten Rändern; verschlungene Barockranken in Negativform, betont durch Bögen, großen massiven Kreisen und Halbmonden; Ranken im Wechsel mit Paisley ähnlichem Muster: große tropfenförmige, gekerbte Aussparung mit betonenden, zur Spitze hin an Stärke abnehmenden, kräftigen Punkten; Zentrum ausgefüllt von tropfenförmigem Holzkern mit eingeschriebenem Dekor: zwei sich lotrecht schneidende, stark gestauchte „Kreise“; ?) in locker verteilten, losen Schlangenlinien angeordnetes schmetterlingsartiges Gebilde: schmalster Ring als Zentrum, flankiert von je drei nach Größe gestaffelten dicken Kommas; dazwischen gestreut stärkere Punkte

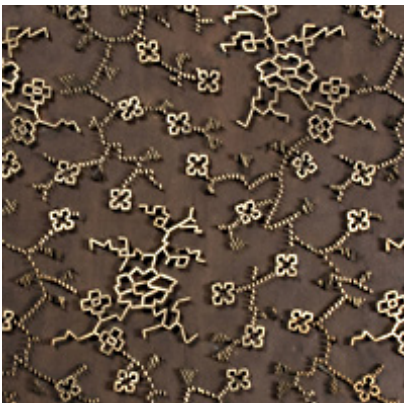
17,5 cm x 28 cm



SK_166

Streifenfelder: ?) in Reihe untereinander angeordnete Blüten in Aufsicht: relativ großer, massiver Kreis als BA sowie sechs radiale Halbmonde als Petalen; ?) vier Schichten liegender Mandeln bilden Streifen: kleine Mandeln, „reihenversetzte“ größere Mandeln, Abstand, auf gleicher Höhe größere Mandeln, „reihenversetzte“ kleinere Mandeln

17,5 cm x 20,5 cm



SK_167

Fahrig, zittriger Charakter, kantige Ranken aus parallelen Schrägen unterschiedlicher Länge, drei- oder mehreckige Laubblätter ausbildend, regelmäßig verteilte, kleine Blüten in Aufsicht mit vier entfernt drachendreieckförmigen Petalen, BA-Kreis als Aussparung; Ranken größere Freiräume lassend: kalligraphisch anmutende Blütenzweige, sich winklig verzweigend mit großer Blüte in Aufsicht mit sechs mehrwinkligen Feldern: fünf Petalen, ein BA; zwei weitere Blüten mit Quadrat als BA sowie vier quadratischen Petalen

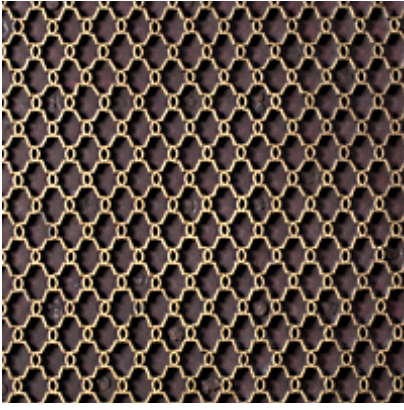
16 cm x 22,5 cm



SK_168

?) breite Streifen aus feinstem gepunkteten Grund, zu den Rändern hin lockerer werdend und unregelmäßig abschließend; in den Grund eingeschrieben kleine metallene Gebilde, lockere Reihen formend nach dem Schema abba: a) zwei einander zugewandte Tropfen, Ellipsen, kleeblattartige Formen, stilisierte schmetterlingsartige Gebilde; b) leicht größere Dekore, meist vierteilig und organisch wabernd; alle Metallgebilde mit ausgesparter Rahmung; im Streifenrand weitere kleine Formen wie a); ?) schmaler als ? und nur sehr lose gepunktet mit feinsten Punkten; teilweise stark beschädigt

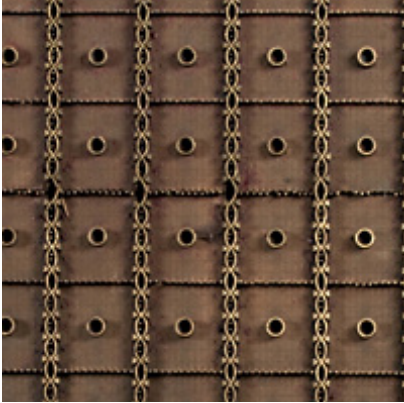
18,5 cm x 24 cm



SK_169

Wabennetz durch reihenversetztes und sich schneidendes, geometrisches Einzeldekor: Achteck mit eingeschriebenem, stark gestauchten „Kreis“ (nur die Konturen)

22,5 cm x 25,5 cm



SK_170

Eigentlich kariertes System, doch eindeutig Dominanz einer der Linienformen -> Streifencharakter überwiegt; Streifen aus übereinander stehenden Mandeln, zwei Punkte bergend (ebenfalls auf einer gedachten Achse platziert), Berührungspunkte der Mandeln (d.h. Spitzen) betont durch zwei kleine flankierende, querstehende Herzen; zu Mandellinie lotrecht verlaufend gepunktete Geraden -> Quadrate ausgeformt, die im Zentrum einen großen Ring enthalten; wo die gepunktete Linie auf die Mandelstreifen trifft, fehlen in der Einzelmadel die beiden üblichen Punkte

18,5 cm x 18,5 cm



SK_171

Einzelne Zweige so übereinander angeordnet, dass kurz unterbrochene Schlangenlinie entsteht; Zweig selbst feinere Schlangenlinie, sich einige Male verzweigend, mit paarigen mandelförmigen Laubblättern, begleitet von Punkten -> Zwischenräume zwischen den großen Schlangenlinien wirken bei fokussierter Betrachtung selbst als zackig-gekurvtes Streifenmuster

16,5 cm x 41,5 cm



SK_172

Reihenweise versetzte, wechselseitig ausgerichtete Blumen mit gebogenem Stiel, je zwei Laubblättern pro Seite (gebogene, in die Länge gezogene Herzen), Blüte glockenblumenartig aus einem mehrfach gebogenen Metallsteg und feinsten Punkten (drei spitz-gebogene Petalen formend)

18 cm x 20 cm



SK_173

Dekor aus feinsten Punkten, kleine unregelmäßig-geometrische Formen bildend, treppenartige Linie, mehreckiges Gebilde mit einer offenen Seite; dazwischen gestreut lose Punkte

19,5 cm x 23 cm



SK_174

Kleines Format; leicht reihenversetztes, wechselseitig ausgerichtetes Dekor aus Zweig und Blütenarrangement; Zweig mit gebogenem Stiel sowie gebogenen Tropfen als Laubblätter; umfängt einfache Blüte in Aufsicht: fünf radiale Kreise mit ausgespartem Kreis als BA; Blüte flankiert von zwei Holzkreisen mit nach unten versetztem, ausgespartem Kreis

14,5 cm x 14 cm



SK_175

Durchgehender Metallsteg in Schlangenlinienform, davon abgehend kleine gepunktete Zweige (kurz und nur einfach verzweigt) sowie seitenalternierend zarte Blüten mit leicht gebogenem, blattlosen Stiel und sechs radialen Tropfen als Petalen

17 cm x 20,5 cm



SK_176

Reihenversetztes Einzeldekor aus verschiedenen angeordneten Bögen, teilweise vegetativer oder auch zoomorpher Charakter (-> Beerenzweig; -> Languste); halbkreisartiger Bogen, begleitet von kleineren Bögen und Punkten; auf der anderen Seite leicht unregelmäßige Bögen mit Punkten; von der einen Seite ausgehend drei unterschiedlich gekrümmte, längere Bögen; der fast vom Halbkreiszentrum ausgehende, am wenigsten gekrümmte Bogen mit vier kümmelartigen Laubblättern sowie feinen Verzweigungen und Punkten; alternierend und leicht versetzt zu diesen Einzeldekoren Bögen geringerer Länge

16,5 cm x 21,5 cm



SK_177

Punkt-Dekor mit kleinen vierblättrigen Kleeblättchen, eingeschlagene Messingnägeln

16,3 cm x 19,5 cm



SK_178

Punkt-Dekor mit Streublumen, 7-blättrig innen Punkt, eingeschlagene Messingnägeln, Platte gesprungen, Kanten unregelmäßig abgehobelt

36,6 cm x 22,6 cm



SK_179

Lineares Punkt-Dekor mit Messingnägeln

40 cm x 16 cm



SK_180

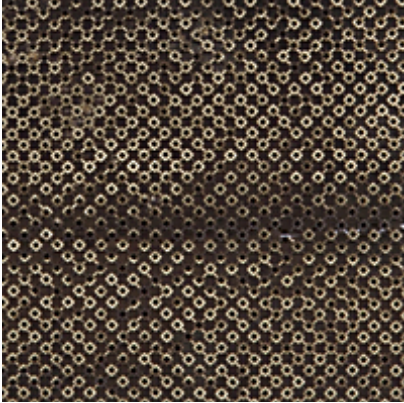
Lineares Punktdekor mit Messingnägeln

36 cm x 15 cm

**SK_181**

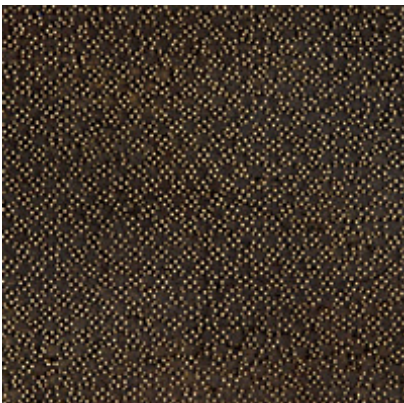
Punktdekor gestreut, runde Messingnägel

36 cm x 15 cm

**SK_182**

Quadrate diagonal

37 cm x 14 cm

**SK_183**

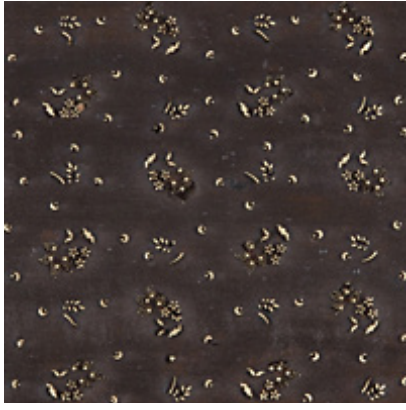
Wellendekor mit sehr feinen Nägelchen, dicht geschlagen

39 cm x 16 cm

**SK_184**

Sternchen- und Punktornament linear

36 cm x 15 cm

**SK_185**

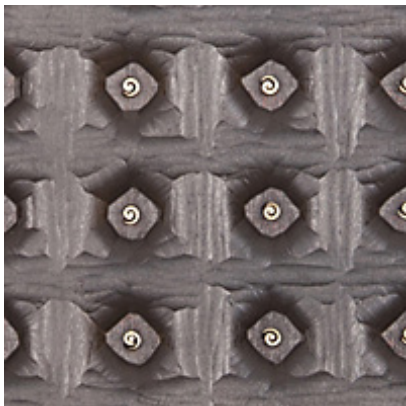
Blumenarrangements, Linear

38 cm x 16 cm

**SK_186**

Diagonal angeordnetes lineares Zackenornament gebildet aus Stegen, aufgedoppelt, Griffenbuchtungen

19 cm x 19 cm

**SK_187**

geschnitzt linear und quadratisch, bildhauerisch gehöhlter Untergrund, Messing-Dekor Schnecke

15,5 cm x 16,5 cm

**SK_188**

Kleines Kleeblatt 3 und 4 blättrig sehr dicht gesetzt, aufgedoppelt mit Griffhandhaben

21 cm x 24 cm



SK_189

5-köpfiges Blattornament, dicht gesetzt in Raster, vertikale und diagonale Ausrichtung

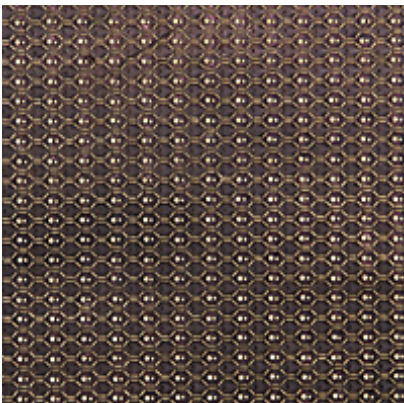
19 cm x 25 cm



SK_190

3-köpfiges Blatt und Punkt, fein gestreut

19,5 cm x 22 cm



SK_191

Bienenwabenstege mit großem und kleinem Punktdekor

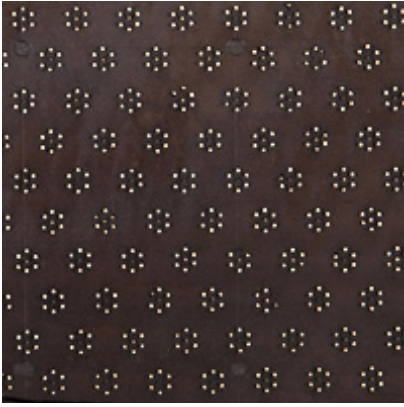
19,5 cm x 25,5 cm



SK_192

Herzblätter, zweiköpfig in feiner Punktstreuung

23,5 cm x 27,5 cm



SK_193

Diagonales Blütendekor mit 6-blättriger Blüte, innen Punkt

26,5 cm x 23 cm



SK_194

3-teiliges Fächerblümchen, diagonal angeordnet, Messingstifte

18 cm x 19,5 cm



SK_195

Blümchendekor ohne Punkt, jeweils 3-gebündelt zusammengesetzt

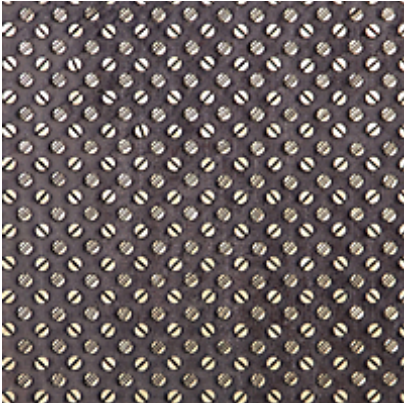
22 cm x 17,5 cm



SK_196

vertikal angeordnete gegenläufig versetzte Doppel-Punktierung mit Messingnägeln, jeweils eine Reihe mit 3 Nägeln ein Dreieck bildend, mit eingestanzter Nr. 1730 (Datierung)

18 cm x 22 cm

**SK_197**

Diagonales Schlitzschraubendekor, vertikal und diagonal eingeschlitzt

19,5 cm x 16,5 cm

**SK_198**

6-punktige Blümchen diagonal, Riss vertikal, aufgedoppelt

26 cm x 22,5 cm

**SK_199**

schmale und dickere Messingstäbe abstraktes Muster bildend, Spuren roter Druckfarbe, dazwischen gedrucktes rotes Liliendekor

19 cm x 19 cm

**SK_200**

dichte Streuung feinsten Messingnägeln

17,5 cm x 23 cm



SK_201

abstraktes Dekor mit amorphen Elementen, „Nr. 164“, Aufdopplung mit Griff

21 cm x 19,5 cm



SK_202

feines florales Dekor mit spitzen Stegen, kleine Blumenbouquets bildend, mittig vertikaler Riss, aufgedoppelt

21 cm x 26 cm



SK_203

kleine y-Stege vertikal

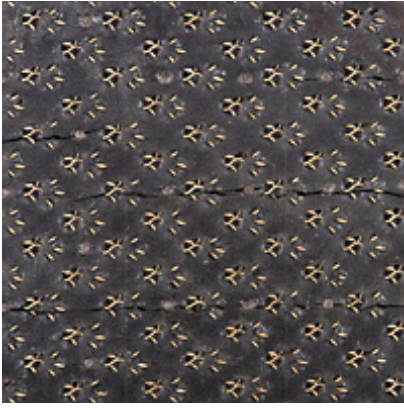
22,5 cm x 18 cm



SK_204

Messingnägel mit kleinem und großem Kopf, Würfel mit Punkt bildend

23,5 cm x 17 cm

**SK_205**

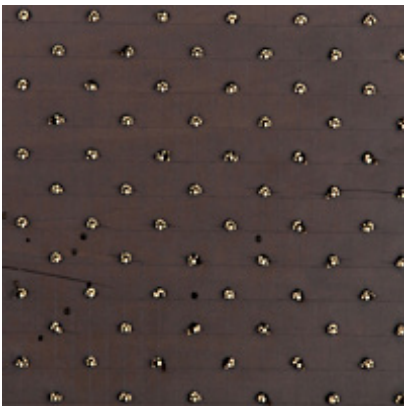
florales spitziges Blumenornament, diagonal angeordnet, angedoppelt mit Griffenbuchungen

26 cm x 23 cm

**SK_206**

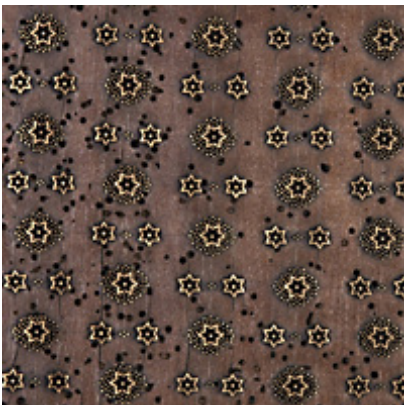
verstreute winzige Herzchen

19,5 cm x 18 cm

**SK_207**

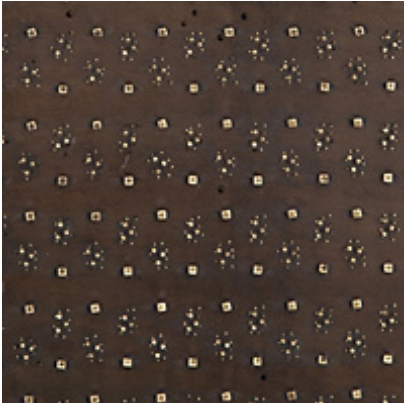
kleine gefächerte Blättchen, Bärenatzendekor

24 cm x 18 cm

**SK_208**

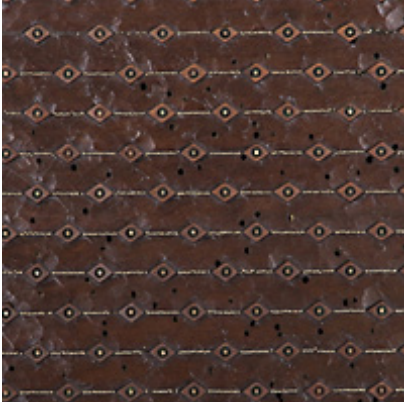
große und kleine Sterne, horizontal gegenläufig angeordnet, eingefasst z.T. mit feinen Rundkopfnägeln

20,5 cm x 17,5 cm

**SK_209**

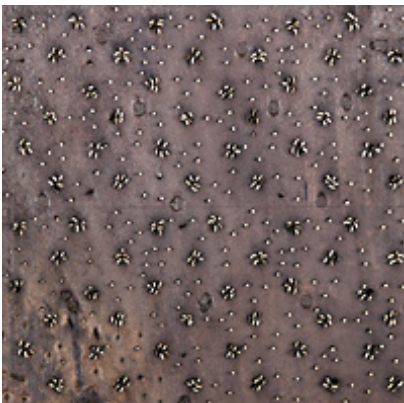
quadratische Stege, große und kleine Messingnägeln mit Rundkopf, zu kleinen Gruppen angeordnet

23 cm x 20,5 cm

**SK_210**

lineares Ornament, Kanten gestochen, Verbindungssteg wie Perlenschnur feinst...

20 cm x 17 cm

**SK_211**

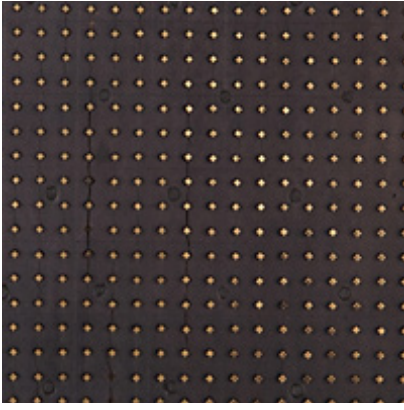
Streublumen teilweise Ausbrüche, aufgedoppelt

21 cm x 24,5 cm

**SK_212**

3-teiliges Fächerblatt, vertikal

17 cm x 20,5 cm

**SK_213**

quadratisches Nageldekor, Rasteranordnung, aufgedoppelt mit Griffenbuchtung

26 cm x 22 cm

**SK_214**

wie voriges, diagonal angeordnet, Quadrat leicht gezackt

52,5 cm x 16 cm

**SK_215**

Hintergrund rote gedruckte Zweige, geschnitzte Blätter, florale Gebilde aus Messingnägeln

25 cm x 17 cm

**SK_216**

dicht gesetztes florales Dekor, Stengel-Stege, Blüten mit Rundkopfnägeln gebildet

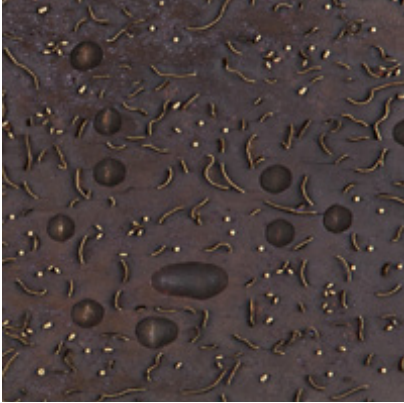
39 cm x 16 cm



SK_217

geschnittzte Stege „E“ verbunden durch Linien, die durch Nägelchen mit Rundkopf gebildet sind

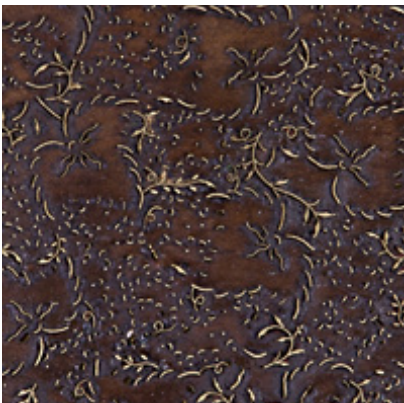
22,5 cm x 17 cm



SK_218

ausgestochene runde Krater, florales Dekor mit länglichen Stegen und Messingnägeln

40,5 cm x 17 cm



SK_219

florales Dekor mit Nägelchen und Stegen, feine Blättchen und Stengel, dichtes Blütenwerk, aufgedoppelt mit Griffenbuchtungen

40,5 cm x 17 cm



SK_220

vertikales Banddekor mit Blüten und Blättern, Riss, aufgedoppelt mit Griffenbuchtungen, Zettel auf Rückseite „ca. 1820 unsprüngliche zum Bedrucken von Stoff, dann für Papier“

x



SK_221

wellenförmige Gebilde aus kleinen und großen Nägelchen, gruppiert, Quadratraster

17 cm x 20 cm



SK_222

vertikales Streifenornament, teilweise geschnitzte Gliederung, abstraktes Blumendekor, Perlstabgliederung aus Rundkopf-Messingnägeln, zwei kleine Ausbrüche, Riss

25 cm x 19 cm



SK_223

geschnitztes fünfblättriges Rosenblattwerk verbunden mit feinen Messingstegen als Stengel, Dornen aus Messingstegen gebildet, Aufdopplung mit Griffenbuchtungen

26,5 cm x 22 cm



SK_224

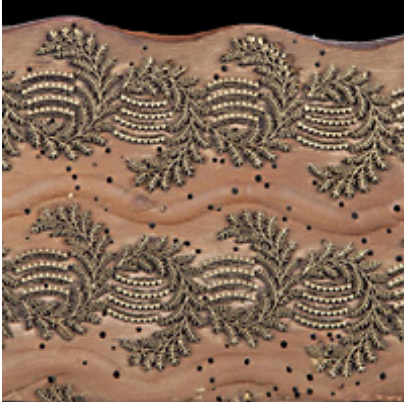
geschnitztes Blatt- und Blütenornament, Umrandung der Eichenblätter fein mit Messing genagelt, dazwischen zarte Stege als Stengel, Aufgedoppelt mit Griffenbuchtungen

18 cm x 21,5 cm

**SK_225**

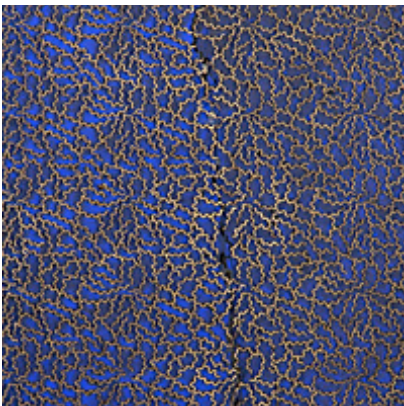
3-zackiges geripptes Blattornament, stilisiertes Wein- und Efeublatt-Dekor, feine Nägel, Stege, Griffeinbuchtung ohne Aufdopplung

41 cm x 17,5 cm

**SK_226**

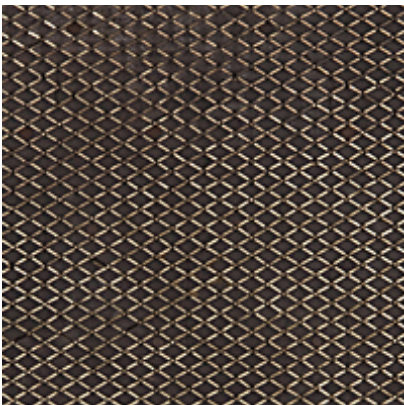
Fragment, teilweise gestochen, Bordüre, Farndekor auf Zackenwelle, Griffeinbuchtung

10 cm x 20,5 cm

**SK_227**

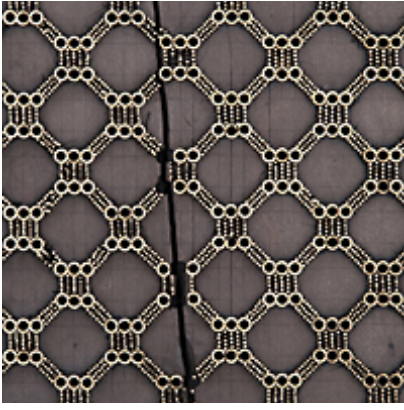
in sich geschlossenes Netzornament, Hintergrund Ultramarineblau, Aufdopplung, Griffe

24 cm x 21 cm

**SK_228**

geschlossenes Rautengitter aus Stegen

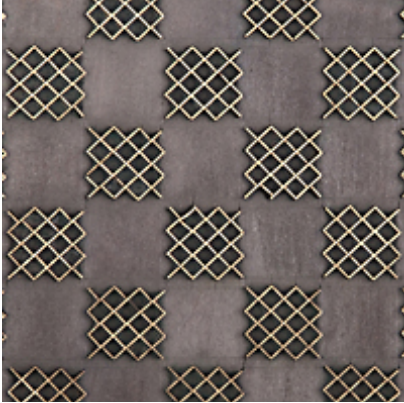
23,5 cm x 26 cm



SK_229

diagonales Gitter, Ringe und Nägel, Riss, „328“ Nummerierung, Aufdopplung, Griffe

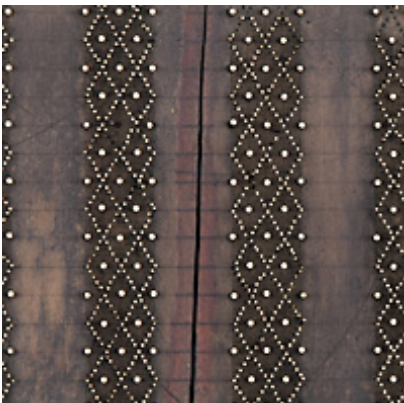
17,5 cm x 22 cm



SK_230

Schachbrett-Dekor, Erhöhung durch diagonal gekreuzte Stege

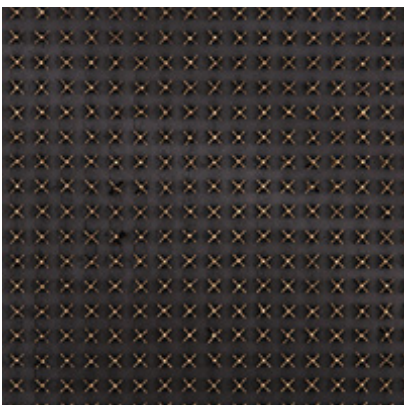
17,5 cm x 22 cm



SK_231

Streifendekor, Rautenbordüre aus kleinen Nägelchen gebildet, Innenpunkt, Riss, Aufdopplung, Griffe

18,5 cm x 21 cm



SK_232

X-Dekor, Gitter, unten grober Riss, Aufdopplung, Griff, „Nr. 949“

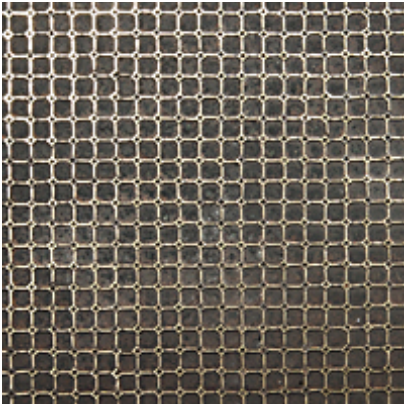
23 cm x 27 cm



SK_233

vertikales Streifendekor gebildet aus verschiedenformigen Stegen und Nägeln, „617“ Nummerierung, Aufdopplung mit Griff

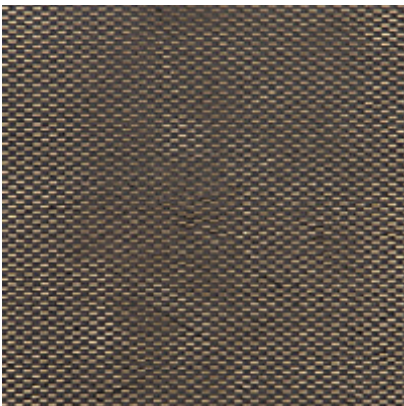
18 cm x 22 cm



SK_234

Gitterwerk durch Karos gebildet, an den Ecken jeweils feine Rauten

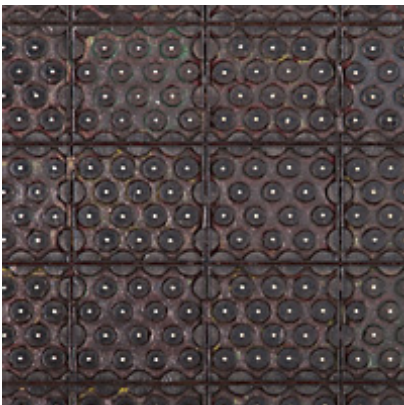
20,5 cm x 25 cm



SK_235

vertikal gegenläufig versetzte Stäbe wie Strickmuster

17 cm x 22,5 cm



SK_236

geschnittzte Gliederung in Rechtecke, gestochene Punktornamentik mit eingeschlagenen Nägelchen in der Mitte, Aufdopplung, Griffe, „Nr. 651“ Nummerierung

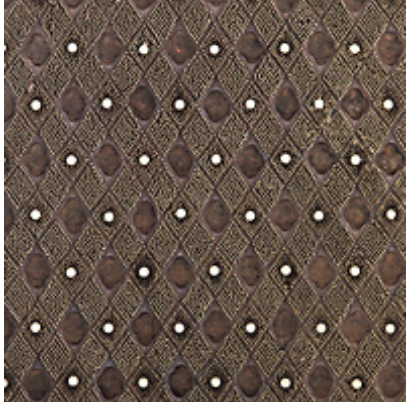
23,5 cm x 21 cm



SK_237

feine Bordüre, Palmetten auf vertikaler Linie, dazwischen Streifen

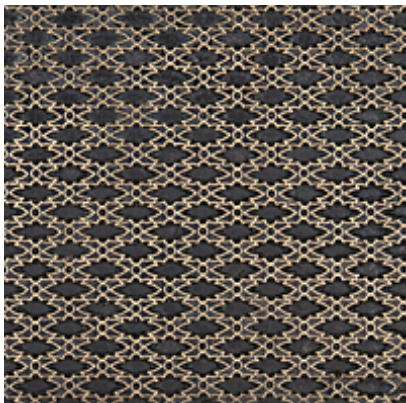
18 cm x 21,5 cm



SK_238

Rautengitter aus ganz feinen Nägelchen gebildet, Betonung durch Messingnägeln in der Mitte, Freiflächen vertieft

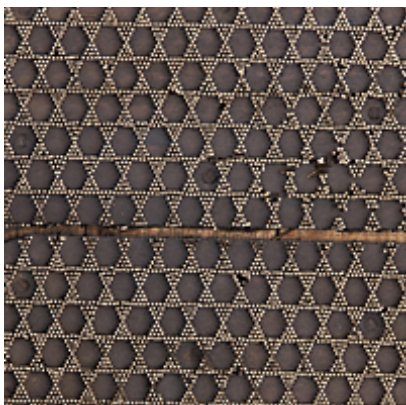
19 cm x 21 cm



SK_239

Rautengitter aus Palmettendekor und Kreisen gebildeten Stegen teilweise gestochen, Riss, Nr. 961, Aufgedoppelt mit Griffenbuchungen

23 cm x 24 cm



SK_240

Sternchengitter aus Nägelchen gebildet, Riss, Beschädigungen am Rand

24 cm x 25 cm



SK_241

Bordüre, Blätter und Blüten, Stege und Nägel

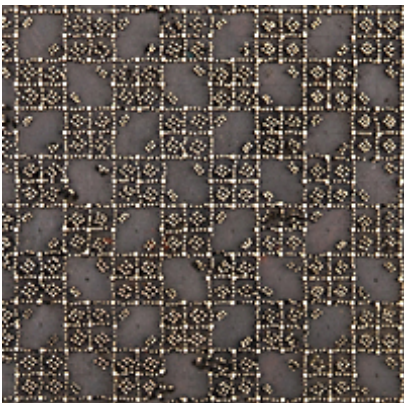
19,5 cm x 18 cm



SK_242

abstraktes Muster, diagonal aus länglichen Stegen in Gruppen gebildet

18 cm x 20 cm



SK_243

Schachbrettmuster aus großen und kleinen Rundkopfnägeln gebildet

17,5 cm x 23,5 cm



SK_244

diagonales feines fünfblättriges Blattdekor auf Pünktchenstreuung

18 cm x 21,5 cm



SK_245

stilisierte geschnittene Blüten, eingefasst mit ovalem Kettendekor

19,5 cm x 19,5 cm



SK_246

Blättchendekor mit Stempel diagonal ausgerichtet, Bruch

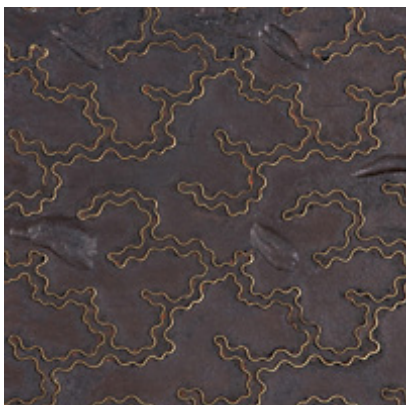
18 cm x 19,5 cm



SK_247

trichterförmige Ornamente aus Nägeln und Stegen, abstrakt

19 cm x 23 cm



SK_248

wellenförmiges Muster, abstrakt aus Stegen, Ausbuchtungen

19 cm x 25,5 cm

**SK_249**

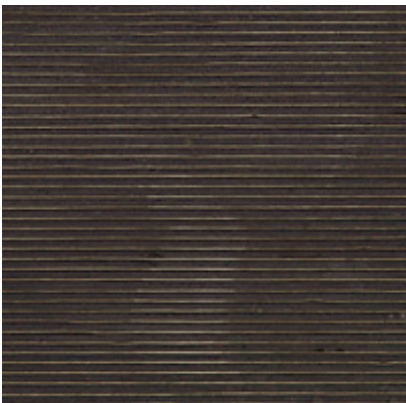
Feines Streifenmuster, abwechselnde Reihen von Blumenband und Blattranken mit Musterstreifen

19 cm x 17 cm

**SK_250**

Streifenmuster, Aufdopplung, Griffeinbuchtung

16 cm x 38 cm

**SK_251**

Streifen, stark beschädigt, Griffeinbuchtung

14 cm x 49 cm

**SK_252**

diagonale Streifen, Aufdopplung mit Griffeinbuchtung

17 cm x 39 cm

**SK_253**

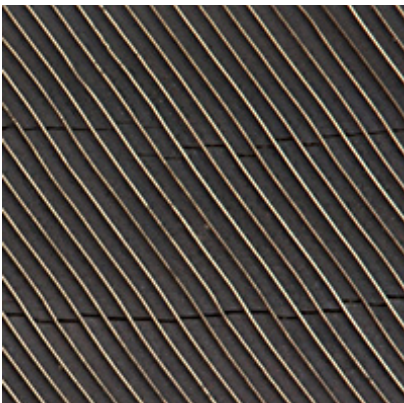
Karomuster mit Stegen, Ransung beschädigt, Aufdopplung mit Griffenbuchtung

19 cm x 25 cm

**SK_254**

Karomuster, Schwerpunkt Streifen mit Punktierung, Randung beschädigt

17,5 cm x 25 cm

**SK_255**

diagonaler Streifen, Aufdopplung, Griffenbuchtung

48 cm x 14 cm

**SK_256**

Streifenmuster mit Vertiefung, Aufdopplung mit Griffenbuchtung, „Nr. 16“

13 cm x 48 cm



SK_257

Druckmodel für Broschürenumschläge mit zentralem Schriftrahmen, aufwändige Einfassung mit floralen Ornamenten, Vertiefungen, Einfassung am Rand, Muster mit feinen Stiften gebildet

16 cm x 18,5 cm



SK_258

Druckmodel für Broschürenumschläge, Weinblattdekor-Umrandung, Aufdopplung mit Griff, „Nr. 86“

19,5 cm x 16 cm



SK_259

Druckmodel für Broschürenumschläge, ovaler Rahmen, Blüten- und Rocailledekor, aufwändig gearbeitet, Vertiefungen

18,5 cm x 16 cm



SK_260

teilweise geschnittene Blüte, verziert mit kleinen Streublumen aus Messingnägeln, Griffe

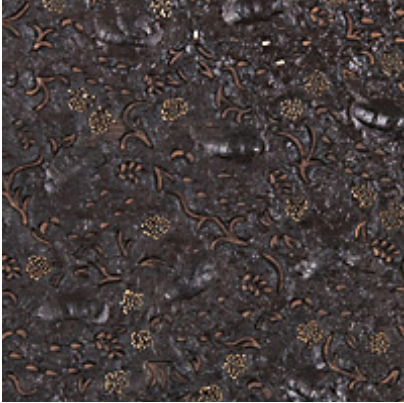
16 cm x 19,5 cm



SK_261

geschnittenes filigranes Ornament, 4-geteilt, Messingnageldekor, Aufdopplung, Griffvertiefung

21 cm x 34 cm



SK_262

Blüten- und Blattdekor gestochen mit Holz, feine Nagelornaente, Aufdopplung mit Griff, „Nr. 112“

35,5 cm x 14 cm



SK_263

florales Dekor aus Stegen und Punkten, grüne Farbspuren, Aufdopplung mit Griff, „Nr. 704“

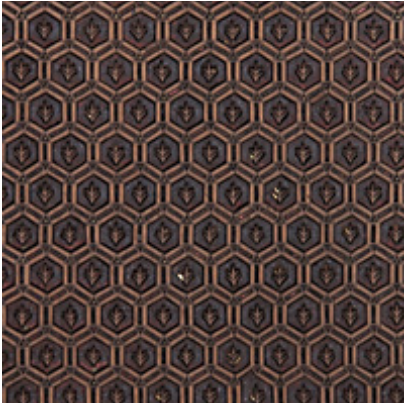
38,5 cm x 15,5 cm



SK_264

diagonales Blumendekor mit Blättern, sehr fein

19 cm x 22,5 cm



SK_265

geschnittenes Gittermuster, Wabenornamente in der Mitte stilisierte Blättchen, teilweise kleine Stellen mit Messing ausgebessert, „Nr. 88“, Aufdopplung mit Griffausbuchtung

22 cm x 34,5 cm



SK_266

genagelte amorphe Formationen, wie Machie aus Rundkopfnägeln verschiedener Größe, aufgedoppelt, Griff einschnitt, Kanten angeschragt

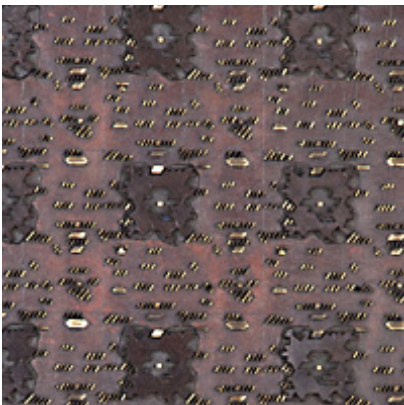
10,5 cm x 15 cm



SK_267

sich rankende Stengel mit Blättchen und Ausbuchtungen, Aufdopplung mit Griff

48 cm x 13,5 cm



SK_268

abstraktes Schachbrettmuster, teilweise geschnitzt, mit Stegen

19 cm x 19 cm

**SK_269**

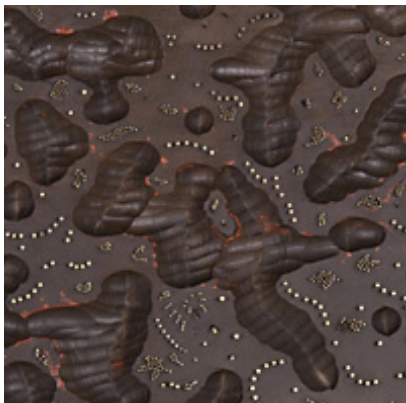
teilweise geschnitzt, leicht benagelt, Stege, Wurmlöcher

18 cm x 24 cm

**SK_270**

teilweise geschnitztes Dekor, getreutes Steg-Dekor, vertikaler Riss

19 cm x 23,5 cm

**SK_271**

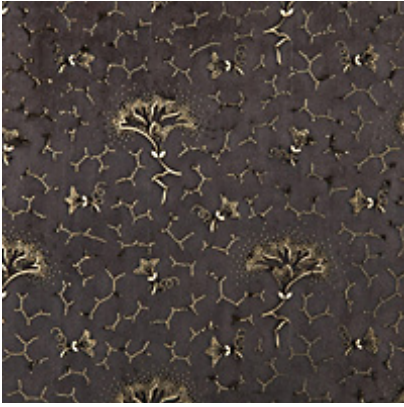
sehr stark hinterschnittenes abstraktes Muster, Wellen, Linien, Punkte, unregelmäßig angeordnet

20,5 cm x 24 cm

**SK_272**

Fragment, silbriges Blattmuster

25 cm x 7 cm



SK_273

„sehr feines“ Blumenmuster, gefедert aus Nägelchen und Stegen

18 cm x 26 cm



SK_274

auf horizontaler Linie sitzendes Blumenmuster, Stege, Nägel

19 cm x 26 cm



SK_275

teilweise geschnitzte Deko-Elemente mit genageltem Hintergrund

18 cm x 21 cm



SK_276

aus feinen Stegen gebildete Ästchen, dazwischen asiatisch anmutende Schmuck-Elemente

18 cm x 25 cm